

Legge regionale 28 dicembre 1993, n. 62.

Variazione del bilancio di previsione 1993.

Il Consiglio regionale ha approvato

Il Commissario del Governo ha apposto il visto

Il Presidente della Giunta regionale

promulga

la seguente legge:

Art. 1

1. Al bilancio di previsione per l'anno finanziario 1993, approvato con legge regionale 27 gennaio 1993, n. 9, sono apportate le variazioni di cui all'allegata tabella A.

Art. 2

1. Ai sensi e per gli effetti dell'articolo 31 della legge regionale 9 dicembre 1977, n. 72 come modificato dalla legge regionale 3 settembre 1982, n. 43, è approvato l'allegato provvedimento di variazione del bilancio 1993 dell'Ente per il diritto allo studio universitario (ESU) di Venezia (deliberazione n. 57/13 del 27 luglio 1993).

Art. 3

1. La presente legge è dichiarata urgente ai sensi dell'articolo 44 dello Statuto ed entra in vigore il giorno della sua pubblicazione nel Bollettino Ufficiale della Regione del Veneto.

La presente legge sarà pubblicata nel Bollettino ufficiale della Regione veneta. È fatto obbligo a chiunque spetti di osservarla e di farla osservare come legge della Regione veneta.

Venezia, 28 dicembre 1993

Pupillo

ALLEGATO ALLA LEGGE REGIONALE 28 DICEMBRE 1993, N. 62, RELATIVA A:

VARIAZIONE DEL BILANCIO DI PREVISIONE 1993.

TABELLA «A»

Stato di previsione dell'Entrata
Variazione in aumento

Capitolo	Descrizione	Comp.za	Cassa
2950	Assegnazione del FERS per la realizzazione del programma veneto di cui al regolamento CEE n. 2052/88- obiettivo 5/B	15.630.000.000	15.630.000.000
2906	Assegnazione del FERS per la realizzazione del programma veneto di cui al regolamento CEE n. 2052/88 - obiettivo 2 seconda fase	640.000.000	640.000.000
2951	Assegnazioni CEE FERS per la realizzazione del progetto perifra	112.000.000	112.000.000
2955	Assegnazioni FEOGA per l'attuazione del programma veneto di cui al regolamento CEE n. 2052/88 - Obiettivo 5/B	19.594.000.000	19.594.000.000
2957	Assegnazione CEE FERS per la realizzazione del programma stride, di cui alla comunicazione C (90) 1562	55.000.000	55.000.000
2960	Assegnazione FERS per l'attuazione del programma operativo interregionale di cui al regolamento CEE n. 4253/88	48.000.000	48.000.000
2969	Assegnazione del FERS per la realizzazione del progetto arsenale di cui al regolamento CEE n. 4254/88 articolo 10	2.429.000.000	2.429.000.000
2971	Assegnazione del FERS per la realizzazione del programma RETEX (capitolo di nuova istituzione)	1.873.000.000	1.873.000.000
2972	Assegnazione del FDR per la realizzazione del programma RETEX (capitolo di nuova istituzione)	1.594.000.000	1.594.000.000

Capitolo	Descrizione	Comp.za	Cassa
2976	Assegnazione del FDR per iniziative comunitarie di sperimentazione, assistenza tecnica, sviluppo e collaborazione fra Regioni (progetti innovativi di formazione) (capitolo di nuova istituzione)	621.000.000	621.000.000
2977	Assegnazione CEE per iniziative comunitarie di sperimentazione, assistenza tecnica, sviluppo e collaborazione fra Regioni (corine, progetti innovativi di formazione) (capitolo di nuova istituzione)	758.000.000	758.000.000
2985	Assegnazione del FERS per la realizzazione del programma veneto "renaval"	211.000.000	211.000.000
2990	Assegnazioni al FERS per la realizzazione del programma tessile di cui al regolamento CEE n. 219/84 (capitolo di nuova istituzione)	1.699.000.000	1.699.000.000
	<i>Totale variazione in aumento stato di previsione dell'Entrata:</i>	45.264.000.000	45.264.000.000
	Variazione in diminuzione		
2664	Assegnazione dello stato in sostituzione dell'imposta di soggiorno soppressa dall'articolo 10 del decreto legge 2 marzo 1989, n. 66 convertito con modificazioni nella legge 24 aprile 1989, n. 144 (decreto legge 18 gennaio 1993, n. 8 convertito con modificazioni nella legge 19 marzo 1993, n. 68)	9.507.000.000	9.507.000.000
	TOTALE VARIAZIONE ENTRATA:	35.757.000.000	35.757.000.000

Stato di previsione della Spesa
Variazione in aumento

Capitolo	Descrizione	Comp.za	Cassa
13032	Interventi per la difesa idrogeologica (articoli 8, 9, 10, 19 e 20 lettera a), legge regionale 13 settembre 1978, n. 52 e legge regionale 20 marzo 1981, n. 8)	1.000.000.000	1.000.000.000
13036	Pronto intervento per ripristino delle opere di sistemazione idraulico-forestale (articolo 12 legge regionale 13 settembre 1978, n. 52 e legge regionale 20 marzo 1981, n. 8) somma finanziata con legge 10 luglio 1991, n. 201	2.000.000.000	2.000.000.000
31054	Fondo di programmazione turistica di cui all'articolo 27 della legge regionale 2 aprile 1985, n. 28 e legge regionale 8 novembre 1988, n. 52	5.000.000.000	5.000.000.000
45320	Contributi in annualità costanti ventennali a norma dell'articolo 7, legge regionale 28 gennaio 1982, n. 8 (articolo 14/F legge regionale 31 gennaio 1983, n. 8)	200.000.000	200.000.000
53010	Interventi regionali di prevenzione e soccorso per calamità naturali (legge regionale 9 gennaio 1975, n. 1 e legge regionale 23 agosto 1979, n. 58)	3.000.000.000	3.000.000.000
80340	Annualità di contributi poliennali in conto interessi concessi ad enti terzi, scadute negli esercizi precedenti e non ancora liquidate e pagate	8.500.000.000	8.500.000.000
84615	Interventi per la realizzazione del programma veneto di cui al regolamento CEE n. 2052/88 - obiettivo 5B - somma finanziata con il FERS	15.630.000.000	15.630.000.000
84617	Interventi di cui al progetto periferia realizzati con il finanziamento CEE FERS	112.000.000	112.000.000
84620	Interventi per la realizzazione del programma veneto di cui al regolamento CEE n. 2052/88 - obiettivo 5B - somma finanziata con il FEOGA	19.594.000.000	19.594.000.000
84625	Interventi per la realizzazione del programma veneto "renaval" - somma finanziata con il FERS	211.000.000	211.000.000
84630	Interventi per la realizzazione del programma operativo interregionale di cui al regolamento CEE n. 4253/88 - somma finanziata con il FERS	48.000.000	48.000.000
84640	Interventi per la realizzazione del programma stride di cui alla comunicazione C (90) 1562; somma finanziata con il FERS	55.000.000	55.000.000

Capitolo	Descrizione	Comp.za	Cassa
84650	Interventi per la realizzazione del programma veneto di cui al regolamento CEE n. 2052/88 - obiettivo 2 seconda fase - somma finanziata con il FERS	640.000.000	640.000.000
84665	Interventi per la realizzazione del progetto arsenale di cui al regolamento CEE n. 4254/88 articolo 10 - somma finanziata con il FERS	2.429.000.000	2.429.000.000
84670	Interventi per la realizzazione del programma tessile di cui al regolamento CEE 219/84 - somma finanziata con il FERS (capitolo di nuova istituzione)	1.699.000.000	1.699.000.000
84671	Interventi per la realizzazione del programma RETEX somma finanziata con FERS (capitolo di nuova istituzione)	1.873.000.000	1.873.000.000
84673	Interventi per la realizzazione del programma RETEX somma finanziata con FDR (capitolo di nuova istituzione)	1.594.000.000	1.594.000.000
84676	Interventi per la realizzazione di iniziative comunitarie di sperimentazione, assistenza tecnica, sviluppo di collaborazione fra Regioni (corine, progetti innovativi di formazione) (capitolo di nuova istituzione)	621.000.000	621.000.000
84677	Interventi per la realizzazione di iniziative comunitarie di sperimentazione, assistenza tecnica, sviluppo di collaborazione fra Regioni (corine, progetti innovativi di formazione) somma finanziata con il FDR (capitolo di nuova istituzione)	758.000.000	758.000.000
84700	Cofinanziamento regionale per la realizzazione dei programmi comunitari finanziati con il FERS	1.000.000.000	1.000.000.000
84720	Cofinanziamento regionale per la realizzazione di programmi e iniziative comunitarie	442.000.000	442.000.000
	<i>Totale variazione in aumento stato di previsione della Spesa:</i>	<i>66.406.000.000</i>	<i>66.406.000.000</i>
	Variazione in diminuzione		
11019	Concorso negli interessi su mutui ventennali per valorizzazione, difesa delle produzioni agricole; miglioramento e ammodernamento di strutture fondiari; trasformazione di passività onerose (articolo 9)	1.000.000.000	1.000.000.000

Capitolo	Descrizione	Comp.za	Cassa
11524	Concorso negli interessi su mutui ventennali per ampliamento e ammodernamento delle strutture fondiarie aziendali ai sensi dell'articolo 32 della legge regionale 31 ottobre 1980, n. 88 (legge regionale 10 settembre 1982, n. 48, articolo 21, lettera r)	200.000.000	200.000.000
15532	Concorso negli interessi su mutui ventennali per lo sviluppo dell'acquacoltura e dell'itticoltura (legge regionale 16 agosto 1982, n. 29 e articolo 53, terzo comma, legge regionale 31 ottobre 1980, n. 88)	400.000.000	400.000.000
31055	Assegnazione alle aziende di promozione turistica di somme in sostituzione della soppressa imposta di soggiorno (decreto legge 18 gennaio 1993, n. 8, convertito con modificazioni nella legge 19 marzo 1993, n. 68)	9.507.000.000	9.507.000.000
50052	Contributi in annualità ai comuni su mutui contratti con la cassa depositi e prestiti per la realizzazione di opere di interesse regionale (legge regionale 4 giugno 1987, n. 25)	100.000.000	100.000.000
72070	Oneri assicurativi per apprendisti artigiani relativi all'anno 1988 e precedenti - 1° quota - (articolo 8, decreto legge 9 ottobre 1989, n. 338 convertito con modificazioni nella legge 7 dicembre 1989, n. 389)	5.000.000.000	5.000.000.000
84000	Fondo speciale per la riassegnazione di residui perenti delle spese correnti	14.442.000.000	14.442.000.000
	<i>Totale variazione in diminuzione stato di previsione della Spesa:</i>	<i>30.649.000.000</i>	<i>30.649.000.000</i>
	TOTALE VARIAZIONE SPESA:	35.757.000.000	35.757.000.000

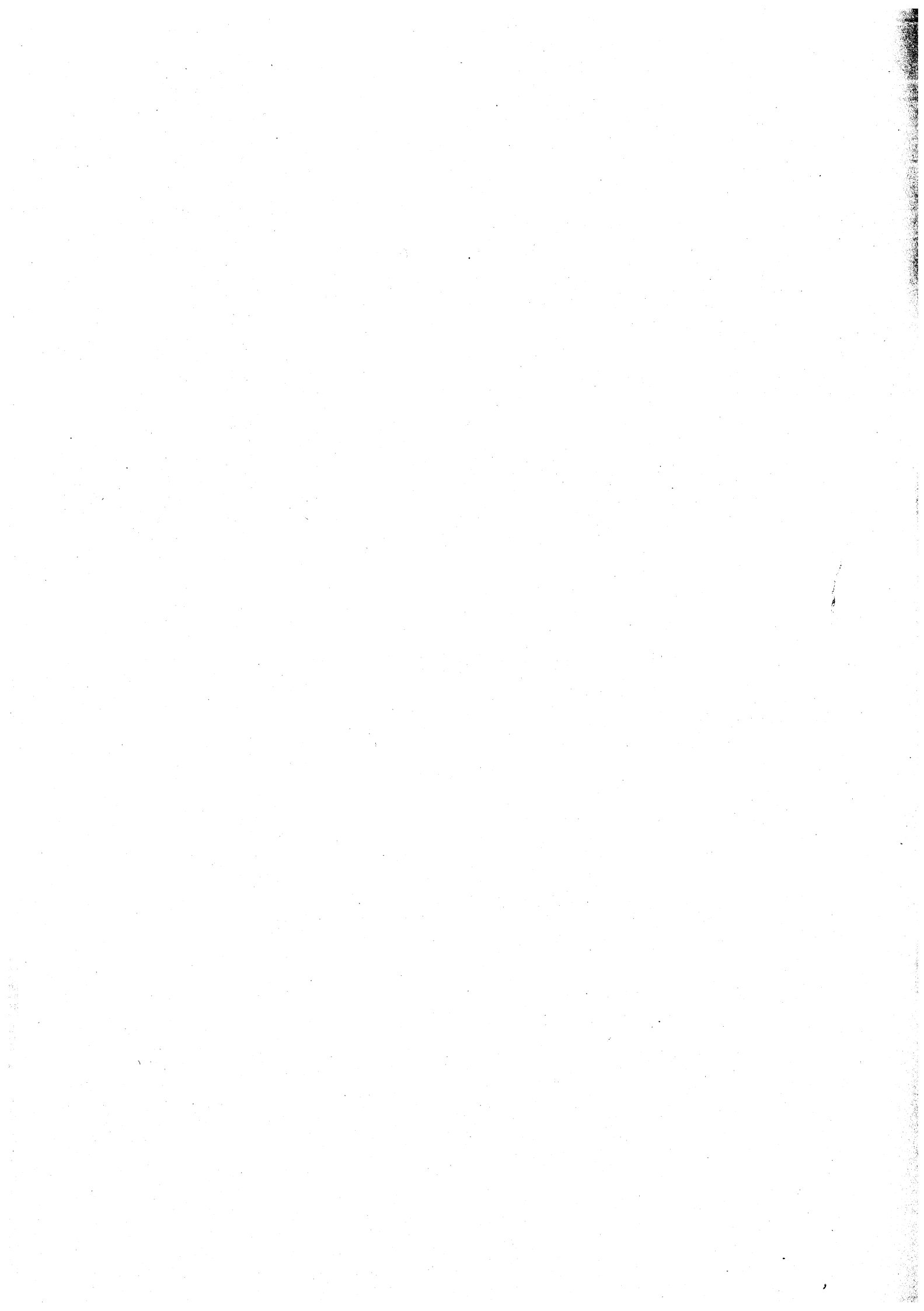
ALLEGATO ALLA LEGGE REGIONALE 28 DICEMBRE 1993, N. 62, RELATIVA A:

VARIAZIONE DEL BILANCIO DI PREVISIONE 1993.

**ALLEGATO
DI CUI ALL'ARTICOLO 2**



ESU DI VENEZIA



Deliberazione 27 luglio 1993, n. 57.

Approvazione assestamento al bilancio di previsione 1993 dell'Esu di Venezia.

Il Consiglio di amministrazione

(omissis)

delibera

A) Di aggiornare i totali singoli e complessivi indicati nelle allegate tabelle in base alle risultanze accertate in chiusura dell'anno 1992, relativamente al saldo finanziario, al fondo iniziale di cassa e agli stanziamenti attivi e passivi in conto residui, iscritti in via presuntiva nel bilancio di previsione per l'anno 1993.

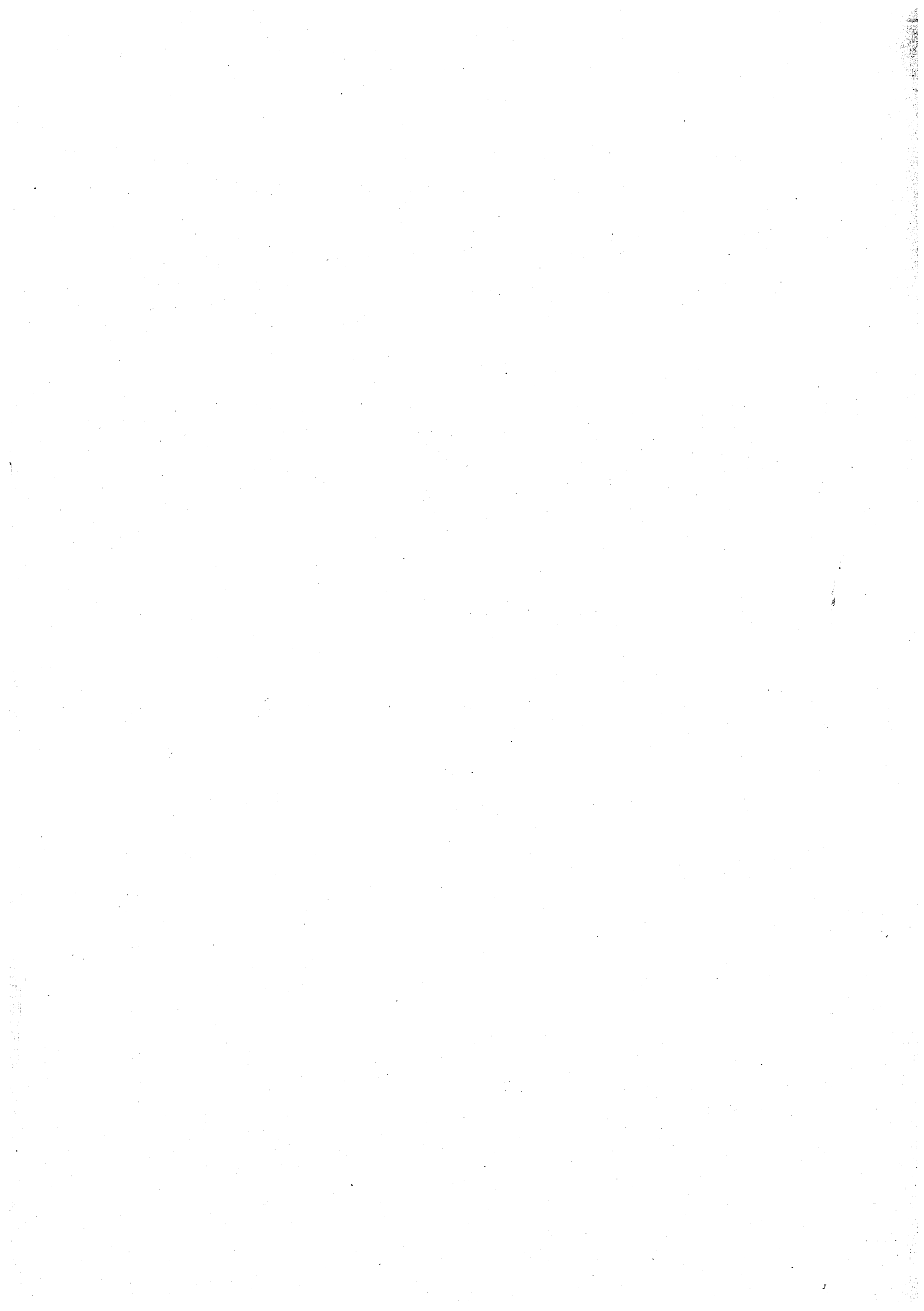
B) Di approvare allo stato di previsione delle entrate dell'esercizio finanziario 1993 le seguenti variazioni, con le motivazioni indicate nella relazione tecnico contabile:

Entrate	Competenza	Cassa
Variazione in aumento	1.397.719.012	91.000.000
Variazione in diminuzione	1.455.375.266	1.455.375.266
Totale variazione in diminuzione	57.656.254	1.364.375.266

C) Di approvare allo stato di previsione delle uscite dell'esercizio finanziario 1993 le seguenti variazioni con le motivazioni indicate nella relazione tecnico contabile:

Uscite	Competenza	Cassa
Variazione in aumento	2.504.271.546	1.309.312.074
Variazione in diminuzione	2.561.927.800	2.673.687.340
Totale variazione in diminuzione	57.656.254	1.364.375.266

D) Di prendere atto che l'avanzo di amministrazione al 31-12-1992 è di L. 3.184.948.783.



Assestamento al bilancio di previsione
anno 1993

RELAZIONE TECNICO CONTABILE

La stesura dell'assestamento al bilancio di previsione per l'anno finanziario 1993, esprime nei suoi termini finanziari, così come tutti i precedenti atti contabili, la situazione di crisi in cui versa l'ente.

L'andamento dei fenomeni di entrate ordinarie, sostanzialmente statici, rispetto al dinamismo delle spese al quale l'ente deve far fronte tra le quali assumono particolare rilievo quelle attinenti al personale e ai servizi essenziali al funzionamento dell'apparato, così come sono state relazionate in occasione della stesura del bilancio di previsione e, successivamente in sede di variazione di bilancio, evidenziano le notevoli difficoltà alle quali l'amministrazione ha dovuto far fronte.

A questo aggiungiamo tutte quelle spese che sono state fino a ora rinviate nei precedenti anni finanziari, ma che oggi si rendono necessarie e urgenti anche in considerazione della realtà delle strutture veneziane e alle reali necessità della popolazione studentesca.

Oggi, ancora una volta, si è arrivati alla stesura di questo assestamento dopo attente valutazioni effettuate dal Consiglio di amministrazione: non è stato possibile limitarsi alla sola richiesta di contenimento della spesa pubblica, ma si è andati anche oltre; si è reso necessario infatti effettuare un taglio «forzato» della spesa su tutti i capitoli arrivando a una capacità di bilancio di difficile gestione.

Ne deriva che il bilancio che oggi viene formulato è un bilancio che non può essere inteso come strumento di governo in quanto non può garantire nelle sue parti essenziali, lo svolgimento dell'attività per cui questo ente è stato istituito.

Gli amministratori hanno richiesto agli uffici dell'ente la verifica delle uscite e delle entrate e di garantire, con questo assestamento, quel minimo di spese obbligatorie, che consenta una gestione in difesa.

Nonostante ciò si è reso necessario prevedere una entrata derivante dall'assegnazione regionale di un contributo straordinario di L. 700.000.000 per garantire questa gestione, così ridimensionata, dell'ente.

Il contributo ordinario regionale, infatti, non ha avuto un incremento rispetto agli anni precedenti; anzi, rispetto alla previsione iniziale di L. 7.425.000.000, formulata sui dati dell'anno precedente, ammonta oggi a L. 7.315.000.000.

Il contenuto di questo bilancio prevede essenzialmente:

- 1) Trasferimento di tutte le risultanze contabili dell'anno 1992
 - Destinazione avanzo di amministrazionee definito in occasione della stesura del conto consuntivo 1992 che ammonta complessivamente a L. 3.184.948.783.
 - Aggiornamento della giacenza iniziale di cassa definito al 31-12-1992 che ammonta complessivamente a L. 2.319.569.145.
 - Aggiornamento dei residui attivi e passivi definiti al 31-12-1992, rispettivamente di L. 3.826.784.898 e di L. 2.961.405.260
- 2) Gestione corrente della spesa
 - Appaltare la mensa Adriatic di Marghera a far tempo dal mese di ottobre 1993.
 - Impossibilità dell'apertura della nuova mensa di Rio Novo dovuta alla mancanza di tutti i nulla osta necessari.
 - Mantenimento degli alloggi a studenti aventi diritto presso le strutture convenzionate. La richiesta infatti di un contributo in alternativa al posto alloggio è stato notevolmente inferiore alle previsioni.
 - Monetizzazione del servizio alloggio per quegli studenti che hanno optato per questa soluzione e corrispondendo agli stessi una quota di L. 2.500.000. La spesa

è stata ridimensionata, ma la conseguenza è stata fortemente negativa considerato il notevole incremento che si è reso necessario nel capitolo delle spese per l'alloggio convenzionato.

- Mantenimento degli alloggi a studenti aventi diritto presso le case dello studente attualmente gestite dall'ente.
- Contenimento delle altre spese correnti, a eccezione di quelle spese a carattere obbligatorio quali tasse, consumi di energia elettrica, gas, telefoniche, pulizie in tutte le sedi e in particolare quelle delle ccddss, manutenzione impianti tecnologici particolari: spegnimento incendi, fosse settiche ecc. che rientrano nel rispetto di particolari disposizioni contenute nelle vigenti normative di legge, anche se in numerosi capitoli più che di «contenimento» si dovrebbe parlare di «taglio» della spesa.
- Infatti in numerosi capitoli, le previsioni per spese, a carattere certamente non marginale, quali a esempio manutenzioni varie, contributi a favore della generalità degli studenti e a carattere individuale, cancelleria, postali, materiale di dotazione e consumo, corsi di aggiornamento al personale, ecc. sono state azzerate.

Prima di procedere all'analisi dettagliata delle singole voci di previsione di entrata e di uscita si ritiene opportuno fare un raffronto tra i dati relativi alla gestione 1992, quelli di previsione 1993, quelli di cui alla variazione al bilancio 1992, resasi necessaria a fronte della disposizione di cui all'articolo n. 17 2° comma della legge regionale n. 9 del 27-1-1993 e quelli del presente assestamento 1993.

Al riguardo si è proceduto accorpando le previsioni a seconda della natura della entrata o della spesa come di seguito relazionato, evidenziando nel contempo i relativi capitoli.

E N T R A T E

DESCRIZIONE	ACCERTAMENTI DA RENDICONTO 1992	PREVISIONE PREVENTIVO 1993	PREVISIONE VARIATA 1993	PREVISIONE ASSESTATI 1993
CONTRIBUTO REGIONALE ORDINARIO (CAP. 2)	7.425.300.000	7.425.000.000	7.549.000.000	7.315.000.000
CONTRIBUTO REGIONALE STRAORDINARIO (cap. 6)	700.000.000	1.275.425.266	1.012.220.266	700.000.000
PROVENTI DERIVANTI DALLA GESTIONE PROPRIA (cap. 16-18-20-22)	1.106.965.400	1.990.000.000	4.579.155.000	916.000.000
RECUPERI CREDITI IVA (cap. 74)	440.125.000	600.000.000	556.000.000	400.000.000
ALTRE ENTRATE (cap. 52-54-56-58-60- 62-64-66-100-102-104)	347.682.180	740.886.479	740.886.479	740.886.479
IMPORTO PRELEVATO DALL'AVANZO	947.315.661	194.815.661	193.809.964	357.790.942
SUB TOTALE	10.967.388.241	12.226.127.406	11.631.071.709	10.429.677.421
CONTRIBUTO REGIONALE INVESTIMENTI PER ATTIVITA' COMMERCIALE (CAP. 10)	000	6.640.000.000	1.300.000.000	1.300.000.000
AVANZO DI AMMINISTRAZIONE DESTINATO A SPESE DI INVESTIMENTO	857.104.238	376.037.907	1.684.419.807	2.827.157.841
PARTITE DI GIRO (dal cap. 110 al cap. 128) (cap. 128 istituito nel 1993)	943.700.274	1.693.000.000	1.950.000.000	1.951.000.000
TOTALE BILANCIO	12.768.192.753	20.935.165.313	16.565.491.516	16.507.835.262

U S C I T E

DESCRIZIONE	IMPEGNI DA RENDICONTO 1992	PREVISIONE INIZIALE 1993	PREVISIONE VARIATA 1993	PREVISIONE ASSESTATA 1993
AMMINISTRATORI (cap. 1-3-5)	54.427.473	72.000.000	73.500.000	78.400.000
INCREMENTI AL PERSONALE DIPENDENTE (cap. 7-9-61-63-121-123- 163-165-203 e cap. 8-62- 122-164 di nuova istituzione nel 1993)	3.158.835.069	3.111.450.000	3.388.000.000	3.373.000.000
CORSI DI AGGIORNAMENTO AL PERSONALE DIPENDENTE (cap. 205-207-209-211)	000	000	000	000
CONSULENZE ESTERNE, COLLAUDI, PERIZIE E LEGALI (cap. 15-17-19-129-131-133- 171-173-175)	56.362.594	38.500.000	61.300.000	74.400.000
APPITTI, BOLLETTE, ASSICURAZIONI, TASSE (cap. 13-21-45-51-67-69-87- 127-135-159-161-169-177-197- 199)	403.561.394	453.000.000	457.000.000	498.670.000
TESORERIA PER FIDEJUSSIONI IVA E SPESE MINUTE (cap. 47-49)	32.690.030	35.000.000	35.000.000	35.000.000
CANCELLERIA, POSTALI, ABBONAMENTI VARIE D'UFFICIO (cap. 25-27-29-31-73-75-139- 141-183-185)	53.817.413	96.300.000	96.300.000	97.518.035
ELEZIONI (cap. 53)	000	15.000.000	15.000.000	15.000.000
MANUTENZIONE ORDINARIA MOBILI, ATTREZZATURE, LOCALI, ED IMPIANTI DEGLI UFFICI (cap. 33-35-37)	93.104.439	135.400.000	125.400.000	121.900.000

MANUTENZIONE ORDINARIA MOBILI, ATTREZZATURE, LOCALI, ED IMPIANTI DEGLI UFFICI ASSISTENZA ED ORIENTAMENTO (cap. 77-79-81)	3.539.003	14.500.000	14.500.000	16.500.000
MANUTENZIONE ORDINARIA MOBILI, ATTREZZATURE, LOCALI, ED IMPIANTI DELLE MENSE DELL'ENTE (cap. 149-151-153)	87.423.664	143.500.000	143.500.000	37.200.000
MANUTENZIONE ORDINARIA MOBILI, ATTREZZATURE, LOCALI, ED IMPIANTI DEGLI ALLOGGI DELL'ENTE (cap. 187-189-191)	123.959.535	274.000.000	274.000.000	181.666.200
ACQUISTO MATERIALE DI DOTAZIONE CONSUMO (cap. 41-83-155-193)	61.275.002	170.000.000	145.000.000	33.000.000
TRASPORTI (cap. 39-43-85-157-195)	17.698.338	59.000.000	59.000.000	61.000.000
PULIZIE E VIGILANZE DEGLI UFFICI (cap. 23)	45.831.289	73.000.000	53.000.000	53.000.000
PULIZIE E VIGILANZE DEGLI UFFICI ASSISTENZA ED ORIENTAMENTO (cap. 71)	14.970.795	25.500.000	25.500.000	19.500.000
PULIZIE E VIGILANZE DELLE MENSE DELL'ENTE (cap. 137)	9.305.264	23.500.000	23.500.000	17.000.000
PULIZIE E VIGILANZE DEGLI ALLOGGI DELL'ENTE (cap. 179-181)	266.358.380	292.000.000	272.000.000	262.000.000
INTERVENTI OBBLIGATORI A FAVORE GENERALITA' STUDENTI (cap. 89-91)	17.718.645	45.000.000	65.000.000	38.000.000
INTERVENTI FACOLTATIVI A FAVORE GENERALITA' STUDENTI (cap. 93-95-97-99-101-103)	21.000.000	40.000.000	40.000.000	30.000.000
INTERVENTI OBBLIGATORI A CARATTERE INDIVIDUALE (cap. 105-107-109)	1.296.585.051	1.511.000.000	1.361.000.000	1.035.000.000

INTERVENTI FACOLTATIVI A CARATTERE INDIVIDUALE				
- DI CUI VINCOLATE AL FINANZIAMENTO REGIONALE (cap. 115)	000	72.000.000	72.000.000	72.000.000
- DELL'ENTE (cap. 113-117)	7.000.000	12.000.000	12.100.000	7.100.000
MENSA GESTIONE DIRETTA (cap. 143)	104.313.554	36.000.000	66.000.000	71.000.000
MENSA GESTIONE IN APPALTO (cap. 145)	1.490.105.521	3.300.000.000	2.192.000.000	1.256.000.000
MENSA CONVENZIONATA (cap. 147)	000	000	384.000.000	50.000.000
ALBERGHI A SANATORIA ANNO 1991 (cap. 201)	425.099.535	000	000	
ALBERGHI (cap. 201)	2.014.739.345	1.171.000.000	1.171.000.000	1.675.000.000
ALOGGI IN FORMA MONETIZZATA (cap. 202 di nuova istituzione nel 1993)	000	410.000.000	410.000.000	137.000.000
FONDO DI RISERVA PER SPESE OBBLIGATORIE (RESIDUI PREVENTI) (cap. 219)	000	122.815.661	121.809.964	110.790.942
FONDO DI RISERVA PER SPESE IMPREVISTE (CAP. 221)	000	70.000.000	70.000.000	192.145.765
ALTRE SPESE (cap. 225)	8.256.017	399.661.745	399.661.745	740.886.479
SUB TOTALE	9.883.582.350	12.226.127.406	11.631.071.709	10.429.677.421

SPESE PER INVESTIMENTI	71.452.322	7.016.037.907	2.984.419.807	4.127.157.841
CONTABILITA' SPECIALI (cap. dal 249 al 267) (cap. 267 di nuova istituzione nel 1993)	943.700.274	1.693.000.000	1.950.000.000	1.951.000.000
TOTALE BILANCIO	10.898.734.946	20.935.165.313	16.565.491.516	16.507.835.262
=====				

LE PREVISIONI DEL BILANCIO 1993

Le entrate

Avanzo di amministrazione

Come già evidenziato precedentemente la consistenza dell'avanzo di amministrazione al 31-12-1992 ammonta complessivamente a L. 3.184.948.783.

Tale avanzo, del quale è già stato ampiamente relazionato in sede di rendiconto 1992, è costituito:

- da spese derivanti da assegnazioni regionali a destinazione vincolate e non ancora utilizzate;
- dal meccanismo di finanziamento dei residui perenti;
- da economie della gestione corrente del 1992 che in parte derivano da scelte della amministrazione, ma in gran parte sono la conseguenza delle tardive comunicazioni della Regione del Veneto dei contributi che vengono assegnati a questo ente e quindi non utilizzabili fino al momento della ufficialità della erogazione.

Assegnazioni regionali

Cap. 2 - L. 7.315.000.000.

Contributo ordinario regionale diminuito rispetto alla previsione iniziale.

Cap. 6 - L. 700.000.000.

Contributo straordinario regionale per l'attività commerciale in particolare per la copertura delle spese che questo ente deve sostenere per garantire il posto alloggio agli studenti presso le strutture convenzionate.

Cap. 10 - L. 1.300.000.000.

Contributo per investimenti. Tale contributo trova precisa corrispondenza con il capitolo 237 delle uscite; fa parte del piano investimenti immobiliari Esu per il triennio 1992/1994 di cui alla nota trasmessa alla Regione n. 5224 del 14-9-1992.

Infatti con delibera della G.r. n. 7629 del 28-12-1992 esecutiva il 18-1-1993 è stato assegnato all'Ente un contributo di sole L. 1.300.000.000 per far fronte agli adempimenti contrattuali relativi all'acquisto del polo residenziale in Venezia, centro storico, detto «Misericordia».

Gestione propria

Cap. 16 - L. 37.000.000.

Proventi pasti mensa relativi alla mensa Adriatic, attualmente gestita direttamente, fino a tutto il mese di settembre 1993.

Cap. 18 - L. 704.000.000.

Proventi pasti mense in appalto.

Tale previsione:

- è stata desunta sulla scorta degli indici di andamento delle entrate dell'anno 1992;
- è stata ridimensionata per la mancata apertura della nuova mensa di Rio Novo e del calo di presenza degli studenti di circa il 25% rispetto al 1992.

	Anni	1992	1993
Fasce: I fascia		L. 2.000	L. 2.500
II fascia		L. 3.000	L. 3.500
III fascia		L. 4.000	L. 5.000

A tutto il mese di giugno 1993 vi sono state presenze complessivamente di n. 88.202 studenti così distinte:

I fascia n. 23.652 x L. 2.500 =	L. 59.130.000
II fascia n. 1.641 x L. 3.000 =	L. 5.743.500
III fascia n. 62.909 x L. 5.000 =	<u>L. 314.545.000</u>
Totale primo semestre 1993	
	L. 379.418.500

se a questi si assommano

- i proventi che si presumono per il secondo semestre pari a	L. 310.581.500
- i proventi che si presumono derivanti dall'erogazione dei pasti presso il Ristorante La Ronde	L. 14.000.000
si ha un complessivo a riscontro di	L. 704.000.000

Cap. 20 - L. 75.000.000.

Proventi posto alloggio diretto. Tale previsione è stata desunta sulla scorta degli indici di andamento delle entrate dell'anno 1992 considerato il mantenimento delle attuali case dello studente gestite direttamente.

Cap. 22 - L. 100.000.000.

Proventi posto alloggio convenzionati. Tale previsione era stata inizialmente contenuta in riferimento alla prevista monetizzazione del 50% dei posti convenzionati.

Considerato che la richiesta, in tal senso, non ha soddisfatto le aspettative preventivate, il dato è stato assestato così come indicato.

Cap. 74 - L. 400.000.000.

Riscossioni crediti Iva. Tale previsione è stata diminuita, rispetto al rendiconto del bilancio 1992, in forza della minore spesa prevista per la gestione del corrente anno e ricordando che il calcolo di questa previsione di entrata non è sempre ricollegabile alle previsioni della spesa, bensì alle fatture che fisicamente risultano pervenute nel corso dell'anno, siano esse in conto residui o competenza 1993.

Considerata l'attuale situazione finanziaria non è possibile effettuare una attendibile valutazione.

Il solo dato certo è che a tutto il mese di giugno 1993 è stato accertato un recupero credito Iva per complessive L. 204.738.000.

Altre entrate

Cap. 66 - L. 20.000.000.

Partite varie. Tale previsione è iscritta a bilancio con riferimento ai dati storici.

Cap. 100 - L. 720.886.479.

Riscossione crediti per la gestione istituzionale. Tale previsione si riferisce al recupero crediti da parte dell'Inps relativi ai contributi versati nel periodo 1-2-1981 al 31-7-1985 e non spettanti.

Tale importo trova precisa corrispondenza con il capitolo 225 delle uscite in quanto detto credito è in ragione di un debito nei confronti della Regione e della Cpdel (vedi capitolo 225 in uscita per il dettaglio).

Contabilità speciali

Capitoli dal 110 al 128 - L. 1.951.000.000.

Partite di giro: tale previsione trova precisa corrispondenza con i relativi capitoli della spesa.

Totale entrate L. 16.507.835.262.

Le uscite*Attività generali di supporto*

Cap. 1 - L. 67.500.000.

Tale previsione si riferisce alle indennità di funzione e ai gettoni di presenza degli amministratori dell'ente e del collegio dei revisori dei conti ed è stata desunta sulla scorta dei dati del 1992. Risulta così composta:

Presidente Esu	L. 1.500.000 per 12 mesi	L. 18.000.000
Due Vice Presidenti	L. 1.500.000 per 12 mesi	L. 18.000.000
Revisori dei conti		L. 9.000.000
Consiglieri n. 281 presenze per tutto il 1993		L. 22.500.000

Cap. 3 - L. 10.000.000.

Tale previsione si riferisce al rimborso spese di viaggio degli amministratori dell'ente e precisamente:

- Rimborso garage al Presidente Esu
- Rimborso spese di viaggio ai componenti il Cda.

Cap. 5 - L. 900.000.

Tale previsione si riferisce alle eventuali spese di rappresentanza.

Cap. 7 - L. 1.135.000.000.

La previsione si riferisce alla spesa degli emolumenti al personale amministrativo dipendente e relativi oneri assicurativi.

In questa sede è stata prevista la spesa così come sottoindicato:

Direttore amministrativo	x 13 mensilità	L. 117.000.000
Ufficio Ced	n. 2 unità x 13 mensilità	L. 76.000.000
Ufficio economato	n. 4 unità x 13 mensilità	L. 165.000.000
Ufficio personale	n. 3 unità x 13 mensilità	L. 122.000.000
Ufficio ragioneria	n. 3 unità x 13 mensilità	L. 122.000.000
Uffici di segreteria e commessi	n. 6 unità x 13 mensilità	L. 221.000.000
Ufficio tecnico e squadra manutenzione	n. 8 unità x 13 mensilità	L. 313.000.000
Totale a riscontro		L. 1.135.000.000

Cap. 8 - L. 70.500.000.

Tale previsione si riferisce alla spesa per l'indennità di fine rapporto a carico dell'Ente a favore dei dipendenti amministrativi che hanno presentato domanda di pensionamento.

Tale importo è stato depositato nel libretto di risparmio al portatore e prelevato all'occorrenza.

Cap. 9 - L. 13.500.000.

Tale previsione si riferisce alle spese per gli straordinari e le indennità di missioni del personale dipendente amministrativo.

Cap. 13 - L. 11.000.000.

Tale previsione si riferisce alle spese per affitto di un locale destinato a officina in uso dalla squadra di manutenzione dell'ente.

Cap. 15 - L. 41.800.000.

Tale previsione si riferisce

- alla spesa per la consulenza a persona estranea all'amministrazione in occasione della denuncia annuale dell'Iva, dei modelli 760 e 770 e di altre eventuali operazioni contabili a carattere straordinario del 1993 per L. 7.300.000
- alla spesa per la chiusura delle pendenze concluse nel giugno 1993 relativamente al condono modelli 760 redditi anni dal 1983 al 1990 per circa L. 13.500.000
- alla spesa relativa all'incarico al commercialista dr. Paolo Bellamio per le varie pendenze in essere per un ammontare complessivo di L. 21.000.000

Cap. 17 - L. 5.000.000.

Tale previsione si riferisce alle spese legali relativi alla causa «Marciana».

Cap. 21 - L. 124.000.000.

Tale previsione si riferisce alla spesa fissa per consumi Enel, Gas, Sip, Aspiv degli uffici tra i quali quello della sede di Rio Novo. Questo dato, in assenza di dati storici di vari anni, si presume possa essere sufficiente a garantire la copertura di detta spesa.

Cap. 23 - L. 53.000.000.

Tale previsione si riferisce alle spese di pulizia degli uffici per presunte L. 50.000.000 e L. 3.000.000.000 per la vigilanza.

Cap. 25 - L. 9.000.000.

Tale previsione forzosamente dimezzata rispetto alla previsione iniziale potrà garantire le spese di cancelleria per gli uffici fino all'esaurimento delle scorte giacenti.

Cap. 27 - L. 7.500.000.

Tale previsione forzosamente dimezzata rispetto alla previsione iniziale, potrà garantire la copertura finanziaria delle spese postali e telegrafiche per gli uffici fino al suo esaurimento.

Cap. 29 - L. 10.300.000.

Tale previsione forzosamente diminuita rispetto alla previsione iniziale potrà garantire la copertura finanziaria delle spese per stampe, libri, riviste, abbonamenti ecc. per gli uffici fino al suo esaurimento.

Notevoli difficoltà potranno intervenire nel caso si rendesse necessario effettuate fotocopie presso ditte esterne considerato che la sede centrale dell'ente è dotata di un solo fotocopiatore ultimamente soggetto più frequentemente a guasti periodici, in attesa del nuovo acquisto.

Cap. 31 - L. 825.000.

Tale previsione si riferisce alle spese inerenti le inserzioni nei quotidiani locali per la gara di adeguamento degli impianti elettrici presso le varie sedi dell'ente.

Cap. 33 - L. 3.500.000.

Tale previsione si riferisce all'acquisto di materiale necessario alla squadra di manutenzione dell'ente per interventi di prima necessità.

Cap. 35 - L. 73.400.000.

Tale previsione si riferisce alle spese per la manutenzione dei mobili e attrezzature degli uffici dell'ente quali a esempio:

- impianti di condizionamento ed elettrico del ced
- macchine elettroniche

- fotocopiatori
- orologi marcatempo
- hardware
- software.

Cap. 37 - L. 45.000.000.

Tale previsione si riferisce alle spese per la manutenzione dei locali e degli impianti degli uffici quali a esempio:

- contratto per gli impianti di riscaldamento L. 3.000.000
- contratto per gli impianti antincendio L. 3.000.000

A questo si assommano tutte quelle manutenzioni anche in riferimento ai dati storici, che si rendono necessari in considerazione della vetustà degli edifici e della particolare condizione ambientale.

Al riguardo si auspica che la spesa complessiva di L. 39.000.000, considerato la necessità di contenere le spese, possa essere sufficiente a garantire la copertura finanziaria delle spese programmate e sottoriportate:

- gestione degli impianti di riscaldamento e interventi di riparazione urgenti, controlli, prove di funzionamento, accensioni e spegnimenti, eventuali sostituzioni di parti essenziali degli impianti difettosi e non funzionanti;
- lavori di dipintura e pulizia pareti e serramenti dei locali;
- lavori di manutenzione degli impianti idraulico ed elettrico, interventi di riprese scarichi impianti igienico sanitari, sostituzione di parti difettose degli impianti elettrico e adeguamenti eventuali alle normative di sicurezza che non possono essere effettuati dalla squadra di manutenzione dell'ente;
- gestione, controllo periodico degli impianti antincendio, interventi per la verifica anche straordinaria degli impianti con sostituzione di rilevatori fumo, riparazione di centraline di allarme, prove degli impianti di erogazione acqua degli idranti, ricarica degli estintori, aggiornamento delle istruzioni antincendio al personale addetto al funzionamento eventuale degli impianti e agli utenti;
- lavori di manutenzione edile quali piccoli interventi murari, demolizioni e ripresa delle murature per riparazioni degli scarichi o degli impianti idraulico ed elettrico, di riscaldamento, grondaie, con la ripresa di intonaci e ripassatura dei tetti, impermeabilizzazione, adeguamento reti fognarie e le assistenze murarie in genere;
- lavori espurgo pozzi e fosse settiche e trasporto a impianti di depurazione dei fanghi di risulta con bettolina o autocisterne.

Cap. 39 - L. 11.000.000.

Tale previsione si riferisce alle spese per la gestione e la manutenzione di un mezzo di trasporto (furgone) di proprietà dell'ente (bollo e assicurazione comprese).

Cap. 41 - L. 13.000.000.

Tale previsione si riferisce all'acquisto di materiale di dotazione e consumo per gli uffici.

La diminuzione di L. 17.000.000 rispetto alla previsione inizialmente è stata effettuata, tra l'altro, rinviando l'acquisto del rinnovo del vestiario di n. 3 commessi (L. 12.000.000) al prossimo anno.

Cap. 43 - L. 5.000.000.

Tale previsione si riferisce alle spese per trasporti dei beni mobili degli uffici dell'ente.

Cap. 45 - L. 13.000.000.

Tale previsione si riferisce alle spese per assicurazioni diverse del settore amministrativo a fronte di specifiche polizze:

- furto
- elettronica ced
- incendi immobili
- Rcd terzi e prestatori di lavoro.

Cap. 47 - L. 7.000.000.

Tale previsione si riferisce alle spese minute di tesoreria a fronte delle operazioni contabili richieste nel corso dell'anno.

Cap. 49 - L. 28.000.000.

Tale previsione si riferisce alle spese di tesoreria per fidejussione Iva.

Cap. 51 - L. 30.000.000.

Tale previsione si riferisce alle spese per imposte e tasse, in particolare per la spesa derivante dall'imposta patrimoniale anno 1993 e a seguito compilazione del modello 760/1993 redditi 1992.

Cap. 53 - L. 15.000.000.

Tale previsione si riferisce alle spese per l'elezione dei rappresentanti degli studenti nel Cda.

Attività operative - assistenza / orientamento

Cap. 61 - L. 385.000.000.

Tale previsione si riferisce alle spese degli emolumenti al personale degli uffici assistenza e orientamento e relativi oneri assicurativi di n. 10 unità per 13 mensilità.

Cap. 62 - L. 000.

Tale capitolo si riferisce alle spese per indennità di fine rapporto a carico dell'ente a favore di dipendenti degli uffici assistenza e orientamento che hanno presentato domanda di pensionamento. Nel caso tale somma sarà versata nel libretto di risparmio al portatore e prelevata all'occorrenza.

Nel corso del 1993 non si prevedono richieste di pensionamento o dimissioni per detto personale.

Cap. 63 - L. 8.000.000.

Tale previsione si riferisce alle spese per gli straordinari e le indennità di missione al personale dipendente degli uffici assistenza e orientamento.

Cap. 69 - L. 14.000.000.

Tale previsione si riferisce alla spesa fissa per consumi Enel, Gas, Sip, Aspiv degli uffici assistenza e orientamento sulla scorta dei dati storici.

Cap. 71 - L. 19.500.000.

Tale previsione si riferisce alle spese di pulizie e vigilanza degli uffici assistenza e orientamento.

La diminuzione di L. 6.000.000 rispetto alla previsione iniziale si riferisce, tra l'altro, alla rinuncia di eventuali pulizie straordinarie.

Cap. 73 - L. 5.006.000.

Tale previsione, forzatamente diminuita rispetto alla previsione di L. 6.994.000 potrà garantire la copertura finanziaria delle spese di cancelleria, stampe, abbonamenti riviste dell'ufficio assistenza fino all'esaurimento delle scorte giacenti.

Cap. 75 - L. 7.000.000.000.

Tale previsione si riferisce alle spese postali, pubblicazione ecc. per gli uffici assistenza e orientamento.

Cap. 77 - L. 3.500.000.

Tale previsione si riferisce alle spese per l'acquisto di materiale da fornire alla squadra di manutenzione dell'ente per interventi di prima necessità.

Cap. 79 - L. 5.000.000

Tale previsione si riferisce alle spese per la manutenzione dei mobili e attrezzature degli uffici assistenza e orientamento:

- macchine elettroniche
- fotocopiatore
- orologi marcatempo.

Cap. 81 - L. 8.000.000.

Tale previsione si riferisce alle spese per la manutenzione dei locali e degli impianti degli uffici assistenza e orientamento di cui L. 1.000.000 derivante dal contratto di manutenzione dell'impianto di riscaldamento.

A questi si somma la spesa complessiva di L. 7.000.000 relativi a tutte quelle manutenzioni che si rendono necessari in riferimento ai dati storici in riferimento alla vestustà degli edifici e alle particolari situazioni ambientali e precisamente:

- gestione degli impianti di riscaldamento e interventi di riparazioni urgenti, controlli, prove di funzionamento, accensioni e spegnimenti, eventuali sostituzioni di parti essenziali degli impianti difettosi e non funzionanti;
- lavori di dipintura e pulizia pareti e serramenti dei locali;
- lavori di manutenzione degli impianti idraulico ed elettrico, interventi di ripresa scarichi impianti igienico sanitari, sostituzione di parti difettose degli impianti elettrici e adeguamenti eventuali alle normative di sicurezza che non possono essere effettuati dalla squadra di manutenzione dell'ente;
- lavori di manutenzione edile quali piccoli interventi murari, demolizioni e ripresa delle murature per riparazioni degli scarichi o degli impianti idraulico ed elettrico, di riscaldamento, grondaie, con la ripresa di intonaci e ripassatura dei tetti, impermeabilizzazione, adeguamento reti fognarie e le assistenze murarie in genere.

Cap. 83 - L. 3.000.000.

Tale previsione si riferisce alle spese di materiale di dotazione e consumo per gli uffici assistenza e orientamento.

Cap. 85 - L. 15.000.000.

Tale previsione si riferisce alle spese di traslocco dell'ufficio assistenza della attuale sede di proprietà dell'Iuav alla nuova sede di proprietà dell'Esu.

Cap. 87 - L. 1.000.000.

Tale previsione si riferisce alle spese per imposte e tasse per gli uffici assistenza e orientamento.

Cap. 89 - L. 30.000.000.

Tale previsione si riferisce alle spese proprie del servizio di informazione e orientamento a favore degli studenti universitari.

Risulta composta da tutte quelle spese inerenti la pubblicazione di opuscoli a favore della generalità degli studenti e del materiale necessario al servizio stesso.

Si prevede inoltre l'attivazione di un servizio di videoteca.

Cap. 91 - L. 8.000.000.

Tale previsione si riferisce alle spese per la consulenza e incarichi a persone estranee all'amministrazione per l'informazione e l'orientamento in occasione della apertura del nuovo anno accademico 1993/1994.

Cap. 97 - L. 15.000.000.

Tale previsione si riferisce al contributo a organizzazioni per l'acquisto di libri, riviste, pubblicazioni e altre varie per il servizio delle attività culturali, ricreative e turistiche sulla base di progetti elaborati.

Al riguardo si ricorda che l'art. 23 della l.r. n. 50/1982, all'ultimo comma reca «per le iniziative previste dal presente articolo l'Esu destinerà una quota di fondi non inferiore al 5 per mille e non superiore al 10 per mille del contributo annuale di finanziamento».

La previsione indicata è stata destinata per

- L. 895.500 per spese postali
- L. 4.000.000 all'Azienda regionale per l'impiego del Veneto
- L. 1.700.000 all'Associazione Rosmini
- L. 1.700.000 al Coro polifonico dell'Università di Venezia
- L. 1.700.000 al Centro pastorale di S. Fosca
- L. 5.004.500 saranno destinati successivamente sempre sulla base di progetti regolarmente approvati.

Cap. 99 - L. 10.000.000.

Tale previsione si riferisce al contributo a organizzazione studentesche per le attività culturali, ricreative e turistiche sulla base di progetti elaborati.

Al riguardo si ricorda che l'art. 23 della l.r. n. 50/1982, all'ultimo comma reca «per le iniziative previste dal presente articolo l'Esu destinerà una quota di fondi non inferiore al 5 per mille e non superiore al 10 per mille del contributo annuale di finanziamento».

La previsione indicata è stata destinata per

- L. 2.000.000 alla Associazione Cabaret Voltaire
- L. 2.000.000 alla Associazione Aiesec
- L. 3.300.000 alla Associazione Rosmini
- L. 1.300.000 al Coro Polifonico dell'Università di Venezia
- L. 1.300.000 al Centro Pastorale di S. Fosca.

Cap. 103 - L. 5.000.000.

Tale previsione si riferisce al contributo a favore del Cus di Venezia che da L. 12.000.000 passa a L. 4.000.000 e a favore dell'Aipas che da L. 3.000.000 passa a L. 1.000.000 (un terzo della somma erogata negli anni precedenti).

Cap. 105 - L. 1.024.000.000.

Tale previsione si riferisce alle prese per l'assegno di studio universitario per l'a.a. 1992/1993, tenendo presente l'aumento dell'assegno stesso.

In ragione del decreto n. 28/1993 è stata presunta una spesa di L. 777.250.000 per l'assegno di studio monetizzato e L. 246.750.000 per buoni libro.

Non è stato possibile inserire la previsione di spesa della prima rata Asu a.a. 1993/1994 pari a 2/12 (novembre e dicembre 1993) per le note difficoltà finanziarie.

Cap. 107 - L. 5.000.000.

Tale previsione si riferisce alle spese per assegni di studio a studenti trasferiti.

Cap. 109 - L. 6.000.000.

Tale previsione si riferisce alle spese per interventi a favore di studenti portatori di handicap.

Cap. 113 - L. 5.000.000.

Tale previsione è stata dimezzata rispetto alla previsione iniziale garantendo il sussidio straordinario ai nominativi già previsti in stesura del decreto n. 72/1993.

Cap. 115 - L. 72.000.000.

Tale previsione si riferisce alla spesa per l'erogazione di premi su tesi di laurea.

La sua iscrizione è stata effettuata a seguito prelievo dall'avanzo di amministrazione presunto per l'anno 1992 in quanto l'erogazione di detti premi sono vincolati al finanziamento specifico iscritto tra i residui attivi in sede di consuntivo 1991.

Cap. 117 - L. 2.100.000.

Tale previsione si riferisce alla spesa di almeno un a.s.u. o sussidio straordinario a seguito ricorso da parte di studenti.

Attività operative - mense

Cap. 121 - L. 503.000.000.

Tale previsione si riferisce alla spesa per gli emolumenti al personale dipendente della mensa e relativi oneri assicurativi, tenendo presente la volontà del cda di appaltare la mensa Adriatic attualmente gestita direttamente a far tempo dal mese di ottobre 1993.

Risulta così composta:

n. 6 cassieri più n. 1 unità x 13 mensilità	L. 262.000.000
n. 5 unità di cui n. 3 unità x 13 mensilità	
n. 2 unità x 10 mensilità	L. 167.000.000
n. 2 novantisti x mesi 6 + quota 13 mensilità	L. 68.000.000
n. 1 novantista x mesi 2 + quota 13 mensilità	<u>L. 6.000.000</u>
Totale a riscontro L. 503.000.000	

Cap. 122 - L. 23.000.000.

Tale previsione si riferisce alle spese per l'indennità di fine rapporto a carico dell'ente a favore dei dipendenti di mensa che hanno presentato domanda di pensionamento. Tale somma sarà versata nel libretto di risparmio al portatore e prelevata all'occorrenza.

Cap. 123 - L. 11.000.000.

Tale previsione si riferisce alla spesa per straordinari e indennità di missione del personale di mensa.

Cap. 129 - L. 2.600.000.

Tale previsione non prevede l'incarico annuale a personale estranea all'amministrazione per l'attività di ristorazione.

Cap. 131 - L. 5.000.000.

Tale previsione si riferisce alle spese legali per la causa «Gadola».

Cap. 135 - L. 60.000.000.

Tale previsione, notevolmente diminuita rispetto ai precedenti anni, si riferisce alle spese fisse per consumi Enel, Gas, Sip, Aspiv della mensa dell'ente (solo per la parte spettante all'ente), tenendo conto che i costi di detti consumi saranno a carico delle ditte che gestiranno le mense.

Cap. 137 - L. 17.000.000.

Tale previsione si riferisce alle spese per pulizie e vigilanza degli uffici dei cassieri delle mense dell'ente.

La relativa spesa è stata diminuita in quanto si eviteranno le pulizie per l'ufficio dei cassieri della mensa di Rio Novo.

Cap. 139 - L. 38.500.000.

Tale previsione si riferisce alle spese relative all'acquisto di cancelleria, stampe, ecc., ma soprattutto alle spese per le inserzioni rese necessarie per la pubblicazione del bando di gara ed estratto relativo alla licitazione privata per la gestione della mensa di Palazzo Badoer e per la gestione della mensa Adriatic di Marghera.

Cap. 141 - L. 800.000.

Tale previsione si riferisce alle spese, postali per le attività della mensa, considerando i dati storici.

Cap. 143 - L. 71.000.000.

È opportuno innanzitutto evidenziare che il cda ha manifestato la volontà di appaltare la mensa Adriatic attualmente gestita direttamente.

Tale spesa è stata preventivata considerando che la mensa possa continuare la sua attività almeno per i primi 9 mesi dell'anno prima che tutte le operazioni conseguenti possano essere concluse (ad es. appalto, trasferimento del personale attualmente in servizio ad altri incarichi).

Cap. 145 - L. 1.256.000.000.

Tale previsione notevolmente ridimensionata rispetto alla previsione iniziale si riferisce alla spesa delle mense in appalto considerando:

- che la mensa Adriatic, attualmente gestita direttamente sarà appaltata dal mese di ottobre 1993;
- che la mensa di Rio Novo non sarà attivata nel corso del corrente anno;
- che la mensa di Palazzo Badoer continuerà la sua attività;
- che secondo le ultime verifiche è stato accertato un calo di presenze da parte degli studenti, rispetto al precedente anno, di circa il 25%.

Per la definizione di questa spesa è stata effettuata la seguente previsione:

Mensa Adriatic (ott./dic. 93) pasti n. 6.696	
L. 6.188 (L. 5.950 + Iva 4%) =	L. 60.000.000
Mensa Badoer (gen./ago. 93) pasti n. 136.462	
L. 5.540 (L. 5.327 + Iva 4%) =	L. 756.000.000
Mensa Badoer (sett./dic.) pasti n. 71.105	
L. 6.188 (L. 5.950 + Iva 4%) =	L. 440.000.000
	L. 1.256.000.000
Totale a riscontro	L. 1.256.000.000

Cap. 147 - L. 50.000.000.

Tale previsione assestata vede una notevole diminuzione rispetto alle previsioni iniziali in quanto a tutto il mese di maggio è stata riscontrata scarsa affluenza da parte degli studenti.

Cap. 149 - L. 6.000.000.

Tale previsione è stata forzatamente diminuita rispetto alla previsione iniziale garantendo le spese per l'acquisto di materiale da fornire alla squadra di manutenzione dell'ente per interventi di prima necessità presso le mense dell'ente fino ad esaurimento.

Cap. 151 - L. 25.200.000.

Tale previsione si riferisce alle spese per la manutenzione dei mobili e attrezzature varie delle mense quali:

- macchinari mensa palazzo Badoer e mensa Adriatic
- macchine elettroniche
- registratori di cassa
- orologi marcatempo.

Cap. 153 - L. 56.000.000.

Tale previsione si riferisce per L. 7.000.000 alle spese fisse derivanti da contratti di manutenzione degli impianti delle mense dell'ente quali:

- impianti di riscaldamento
- impianti antincendio
- montacarichi.

A questi si assomano tutte le spese che si rendono necessarie in considerazione della vetustà degli edifici e delle particolari condizioni ambientali.

Al riguardo si precisa che la previsione di spesa inizialmente di L. 99.500.000 è stata forzatamente diminuita e si auspica che l'attuale previsione di L. 49.500.000 possa garantire la copertura finanziaria delle spese programmate e sottoelencate:

- gestione degli impianti di riscaldamento e interventi di riparazioni urgenti, controlli, prove di funzionamento, accensioni e spegnimenti, eventuali sostituzioni di parti essenziali degli impianti difettosi e non funzionanti;
- lavori di dipintura e pulizia pareti e serramenti dei locali, da eseguirsi annualmente;
- lavori di manutenzione degli impianti idraulico ed elettronico, interventi di ripresa scarichi impianti igienico sanitari, sostituzione parti difettose degli impianti elettrico e adeguamenti eventuali alle normative di sicurezza che non possono essere effettuati dalla squadra di manutenzione dell'ente;
- gestione, controllo periodico degli impianti antincendio, interventi per la verifica anche straordinaria degli impianti con sostituzione di rivelatori di fumo, riparazione centraline di allarme, prove degli impianti di erogazione acqua agli idranti, ricarica degli estintori, aggiornamento delle istruzioni antincendio al personale addetto al funzionamento eventuale degli impianti e agli utenti;
- lavori di manutenzione edile quali piccoli interventi murari, demolizioni e ripresa delle murature per riparazioni degli scarichi o degli impianti idraulico ed elettrico, di riscaldamento, grondaie, con la ripresa intonaci e ripassatura tetti, impermeabilizzazione, adeguamento reti fognarie e le assistenze murarie in genere;
- lavori di espurgo pozzi e fosse settiche e trasposto a impianti di depurazione dei fanghi di risulta con bettolina o autocisterne.

Le pulizie dovranno essere sempre più frequenti in particolare per le mense situate nel centro storico veneziano a causa delle normative estremamente restrittive sugli scarichi a laguna dei reflui;

- servizio di manutenzione, controllo periodico degli impianti di ascensore e

montacarichi compresi gli interventi per sostituzione materiali e apparecchiature difettose e adeguamento alle normative vigenti in materia.

Cap. 155 - L. 6.000.000.

Tale previsione forzatamente diminuita di L. 44.000.000 rispetto alla previsione iniziale si riferisce all'acquisto di materiale di dotazione e consumo delle mense dell'ente.

Al riguardo si precisa che tale riduzione è a seguito rinuncia alla spesa inerente il rinnovo del vestiario dei cassieri (5 persone) per L. 24.000.000. L'ulteriore diminuzione di L. 20.000.000 si riferisce al rinvio al prossimo esercizio finanziario di talune spese inizialmente previste.

Cap. 157 - L. 20.000.000.

Tale previsione si riferisce alle spese per il trasporto delle attrezzature dell'ex mensa di Ca' Foscari, qualora le stesse non venissero scaricate.

Cap. 159 - L. 5.000.000.

Tale previsione si riferisce alle spese di assicurazioni diverse del servizio mensa:
 - polizza incendi immobili mense
 - polizza furto cassieri.

Cap. 161 - L. 14.000.000.

Tale previsione si riferisce alle spese per imposte e tasse del servizio mensa.

Attività operative - alloggi

Cap. 163 - L. 1.000.000.000.

Tale previsione si riferisce alla spesa per gli emolumenti al personale dipendente degli alloggi e relativi oneri assicurativi.

È così costituita:

n. 24 unità	x 13 mensilità	L. 900.000.000
n. 3 unità novantisti	x 13 mensilità	L. 100.000.000

Cap. 164 - L. 29.000.000.

Tale previsione si riferisce alle spese per l'indennità di fine rapporto a carico dell'ente a favore dei dipendenti degli alloggi che hanno presentato domanda di pensionamento.

Tale importo sarà versato nel libretto di risparmio al portatore e prelevato all'occorrenza.

Cap. 165 - L. 20.000.000.

Tale previsione si riferisce alle spese per straordinari e indennità di missioni del personale del servizio alloggi.

Cap. 171 - L. 5.000.000.

Tale previsione si riferisce alle spese per consulenze a persone estranee all'amministrazione per le attività del servizio alloggi.

Cap. 173 - L. 15.000.000.

Tale previsione si riferisce alle spese per il ricorso al Collegio arbitrale per i rapporti Esu/Invi presunte in L. 10.000.000 e L. 5.000.000 per la relativa assistenza legale.

Cap. 177 - L. 200.000.000.

Tale previsione si riferisce alla spesa fissa per consumi Enel, Gas, Sip, Aspiv degli alloggi dell'ente, secondo i dati storici.

Cap. 179 - L. 260.000.000.

Tale previsione si riferisce per L. 230.000.000 alla spesa per le pulizie delle case dello studente e per L. 30.000.000 alla spesa per il noleggio e il lavaggio della biancheria delle case stesse.

Cap. 181 - L. 2.000.000.

Tale previsione si riferisce alle spese di vigilanza delle case dello studente durante la chiusura estiva delle case stesse.

Cap. 183 - L. 18.287.035.

Tale previsione si riferisce alle spese per cancelleria, giornali, abbonamenti, inserzioni, ecc. per le attività del servizio alloggi.

Cap. 185 - L. 300.000.

Tale previsione che vede una diminuzione di L. 3.700.000 garantirà la copertura finanziaria delle spese postali che si renderanno necessarie per le attività del servizio alloggio fino a esaurimento.

Cap. 187 - L. 12.000.000.

Tale previsione si riferisce all'acquisto di materiale da fornire alla squadra di manutenzione dell'ente per interventi di prima necessità presso le case dello studente, secondo dati storici.

Cap. 189 - L. 4.500.000.

Tale previsione si riferisce alle spese per la manutenzione dei mobili e attrezzature degli alloggi dell'ente in particolare gli orologi marcatempo e la manutenzione degli elettrodomestici di cui sono dotati le case dello studente.

Cap. 191 - L. 165.166.200.

Tale previsione si riferisce alle spese per la manutenzione degli impianti delle case dello studente di cui:

— per spese fisse derivanti dai contratti L. 11.500.000.

Le ulteriori spese sono state forzatamente diminuite garantendo una copertura finanziaria per complessive L. 153.666.200 per le manutenzioni, anche in riferimento a dati storici, che si rendono necessarie in considerazione della vetustà degli edifici adibiti a case dello studente e delle particolari condizioni sottoelencate:

- gestione degli impianti di riscaldamento e interventi di riparazioni urgenti, controlli, prove di funzionamento, accensioni e spegnimenti, eventuali sostituzioni di parti essenziali degli impianti difettose e non funzionanti;
- lavori di dipintura e pulizia pareti e serramenti dei locali, da eseguirsi annualmente;
- lavori di manutenzione degli impianti idraulico ed elettrico, interventi di ripresa scarichi impianti igienico sanitari, sostituzione parti difettose degli impianti elettrico e adeguamenti eventuali alle normative di sicurezza che non possono essere effettuati dalla squadra di manutenzione;
- gestione, controllo periodico degli impianti antincendio, interventi per la verifica anche straordinaria degli impianti con sostituzione di rivelatori di fumo, riparazione centraline di allarme, prove degli impianti di erogazione acqua agli idranti, ricarica degli estintori, aggiornamento delle istruzioni antincendio al personale addetto al funzionamento eventuale degli impianti e agli utenti;
- lavori di manutenzione edile quali piccoli interventi murari, demolizioni e ripre-

- sa delle murature per riparazioni degli scarichi o degli impianti idraulico ed elettrico, di riscaldamento, grondaie, con la ripresa intonaci e ripassatura tetti, impermeabilizzazioni, adeguamento reti fognarie e le assistenze murarie in genere;
- lavori di espurgo pozzi e fosse settiche e trasporto a impianti di depurazione dei fanghi di risulta con bettolina o autocisterna. Le pulizie dovranno essere sempre più frequenti a causa delle normative estremamente restrittive sugli scarichi a laguna dei reflui;
 - servizio di manutenzione, controllo periodico degli impianti di ascensore e montacarichi installati presso la cds Adriatic compresi gli interventi per sostituzione materiali e apparecchiature difettose e adeguamento alle normative vigenti in materia.

Cap. 193 - L. 11.000.000.

Tale previsione si riferisce all'acquisto di materiale di dotazione e consumo degli alloggi.

La diminuzione di L. 59.000.000 rispetto alla previsione iniziale è stata effettuata rinunciando all'acquisto del rinnovo del vestiario al personale di portineria (persone n. 20).

Cap. 195 - L. 10.000.000.

Tale previsione si riferisce alle spese di traslocco di materiale per le varie case dello studente.

Cap. 197 - L. 8.491.000.

Tale previsione si riferisce alle spese per l'assicurazione relativo alla polizza incendi degli immobili delle case dello studente.

Cap. 199 - L. 18.179.000.

Tale previsione si riferisce alle spese per imposte e tasse per il servizio alloggio, secondo i dati storici.

Cap. 201 - L. 1.675.000.000.

Tale previsione si riferisce alle spese per l'alloggio agli studenti presso le strutture convenzionate.

Il dato è stato assestato in considerazione della scarsa richiesta da parte degli studenti di usufruire di un contributo in alternativa al posto alloggio.

Pertanto la previsione finale risulta così composta:

- posti convenzionati in albergo	n.	208	x
- giorni in un anno	n.	300	x
- costo a posto letto	L.	25.585	
	Sub totale	L.	1.596.504.000
- posti convenzionati Casa Gesuiti	n.	24	
- mesi	n.	11	
	Sub totale	L.	89.496.000

Totale finale a riscontro L. 1.675.000.000

Cap. 202 - L. 137.000.000.

Tale previsione si riferisce alla spesa per alloggi in forma monetizzata.

La previsione è stata assestata in considerazione del fatto che non si sono verificate le condizioni indicate in sede di preventivo, ossia che il 50% dei posti complessivi degli alloggi convenzionati fosse monetizzata al fine di contenere le spese per questo servizio.

Si prevede pertanto l'erogazione del relativo assegno a n. 58 studenti.

Altre spese per il personale dipendente

Cap. 203 - L. 175.000.000.

Tale previsione si riferisce alla spesa dei premi incentivanti la produttività del personale dipendente.

Dato rimasto invariato rispetto al 1991 e al 1992.

Tale somma è stata prevista effettuando un prelievo dall'avanzo di amministrazione quale spesa una tantum.

Fondi di riserva

Cap. 219 - L. 110.790.942.

Tale previsione si riferisce al fondo per spese obbligatorie prelevato dall'avanzo di amministrazione e relativo all'eventuale pagamento dei residui passivi dichiarati perenti in occasione del conto consuntivo 1991 e 1992.

Cap. 221 - L. 182.145.765.

Tale previsione si riferisce alle spese impreviste che si dovessero rendere necessarie nel secondo semestre dell'anno 1993.

È stato ritenuto opportuno incrementarlo notevolmente e non destinarlo già in questa sede nei singoli capitoli per le seguenti ragioni:

- verificare l'andamento dei fenomeni delle entrate derivanti dalla gestione propria
- far fronte alle spese urgenti che si rendessero necessarie nei capitoli di spesa dove sono state operate diminuzioni consistenti.

Altre spese

Cap. 225 - L. 740.886.479.

Tale previsione risulta così composta:

- L. 20.000.000 a spese di diversa natura che non trovano precisa corrispondenza nei capitoli di spesa presenti. È stato considerato il dato storico;
- L. 379.661.745 alla restituzione della somma pagata per nostro conto dalla Regione Veneto alla Cpdel relativa ai contributi del ruolo suppletivo dei dipendenti Esu negli anni 1981 e 1982;
- L. 341.224.734 al pagamento dei contributi Cpdel.

Spese di investimento

Prima di procedere all'esame analitico della somma destinata alle spese per investimenti si ritiene opportuno evidenziare i seguenti elementi:

Avanzo di amministrazione al 31-12-1992	L. 3.184.948.783
Sono stati prelevati i seguenti importi a fronte del	
- contributo vincolato al finanziamento regionale per i premi sulle tesi di laurea (a favore cap. 115)	L. 72.000.000
- finanziamento dei residui perenti (cap. 219)	L. 110.790.942
- premi incentivanti la produttività (cap. 203)	L. 175.000.000
Resto dell'avanzo destinato a investimenti	L. 2.827.157.841

A questo si somma il contributo per investimenti assegnato dalla Regione Veneto per l'anno 1993 che ammonta complessivamente a

L. 1.300.000.000

Totale destinato alle spese per investimenti

L. 4.127.157.841

Tale somma è stata così destinata:

Cap. 231 - L. 177.000.000.

La previsione della spesa è stata destinata:

- L. 50.000.000 per l'adeguamento degli impianti elettrici presso la sede degli uffici di Ca' Lupelli
- L. 56.000.000 per l'acquisto di hardware e software per gli uffici dell'ente
- L. 36.000.000 per l'acquisto di due fotocopiatori per gli uffici dell'ente
- L. 35.000.000 per l'acquisto di pannelli per soffitti, macchine di scrivere, rilevatori presenze personale dipendente.

Cap. 233 - L. 441.037.907.

La previsione della spesa è stata destinata:

- L. 391.037.907 per l'attivazione del centro polivalente. E vincolata al finanziamento regionale
- L. 10.000.000 per l'installazione dell'impianto telefonico per l'ufficio assistenza
- L. 40.000.000 per l'acquisto di attrezzature varie per l'ufficio assistenza necessarie a seguito recente trasferimento per l'ufficio informazione e orientamento.

Cap. 235 - L. 52.429.851.

La previsione della spesa è stata destinata:

- L. 7.429.851 a favore dell'impresa Gadola a seguito approvazione del certificato di collaudo dei lavori di ristrutturazione della mensa di palazzo Badoer
- L. 45.000.000 per lavori di adeguamento degli scarichi reflui presso la mensa di palazzo Badoer.

Cap. 237 - L. 2.961.274.472.

La previsione della spesa è stata destinata:

- L. 2.536.000.000 per far fronte agli adempimenti contrattuali relativi all'acquisto del polo residenziale in Venezia, centro storico, detto Misericordia. Sono vincolati al finanziamento regionale. Di questi:
 - L. 1.236.000.000 derivano dalla reiscrizione in questa sede dopo l'eliminazione dai residui passivi in sede di consuntivo 1992
 - L. 1.300.000.000 sono stati assegnati dalla Regione Veneto nel corso del corrente anno
- L. 425.274.472 per spese relative al restauro o riattamento delle case dello studente.

Cap. 239 - L. 80.415.611.

La previsione della spesa è stata destinata:

- L. 26.463.562 a favore della ditta Zanussi Grandi Impianti, a seguito prelievo dal relativo fondo, in quanto residuo passivo dichiarato perente in sede di rendiconto 1991
- L. 1.760.501 a saldo della spesa di cui al comma precedente relativamente al saldo per l'acquisto delle attrezzature per la mensa di Rio Novo
- L. 4.950.000 per il ripristino dell'impianto antincendio e rilevazione fughe di gas nella sede di Rio Novo

- L. 1.989.680 per la sostituzione dell'impianto telefonico dell'ufficio dei cassieri della mensa di palazzo Badoer
- L. 45.251.868 per spese relative alle attrezzature necessarie per le mense dell'ente.

Cap. 241 - L. 415.000.000.

La previsione della spesa è stata destinata:

- L. 380.000.000 per l'adeguamento degli impianti elettrici delle case dello studente
- L. 35.000.000 per spese relative alle attrezzature e impianti delle case dello studente.

Contabilità speciali

Cap. dal 249 al 267 - L. 1.951.000.000.

Partite di giro. Tale previsione trova precisa corrispondenza con i relativi capitoli in entrata.

Totale uscite L. 16.507.835.262.

Entrate

ASSESTAMENTO AL BILANCIO DI PREVISIONE
ANNO 1993

ENTRATE

CAPITOLLO	COMPETENZA			RESIDUI			CASSA		
	PREVISIONE INIZIALE	VARIAZIONE	PREVISIONE ASSESTATA	PRESUNTI	DEFINITIVI	PREVISIONE INIZIALE	VARIAZIONE	PREVISIONE ASSESTATA	
10 CONTRIBUTO PER INVESTIMENTI PER LA GESTIONE COMMERCIALE	1.300.000.000		1.300.000.000	1.150.000.000	1.150.000.000	2.450.000.000	0	2.450.000.000	
TOTALE CATEGORIA I	9.861.220.266	(546.220.266)	9.315.000.000	2.470.300.000	2.470.300.000	12.331.520.266	(546.220.266)	11.785.300.000	
CATEGORIA II CONTRIBUTI STATALI E DIVERSI									
12 CONTRIBUTO STATALE	0	0	0	0	0	0	0	0	
14 CONTRIBUTO DI ENTI E DIVERSI	0	0	0	0	0	0	0	0	
TOTALE CATEGORIA II	0	0	0	0	0	0	0	0	
TOTALE TITOLO II	9.861.220.266	(546.220.266)	9.315.000.000	2.470.300.000	2.470.300.000	12.331.520.266	(546.220.266)	11.785.300.000	

ASSESTAMENTO AL BILANCIO DI PREVISIONE
ANNO 1993

ENTRATE		COMPETENZA				RESIDUI			CASSA		
		CAPITOLO	PREVISIONE INIZIALE	VARIAZIONE	PREVISIONE ASSESTATA	PRESUNTI	DEFINITIVI	PREVISIONE INIZIALE	VARIAZIONE	PREVISIONE ASSESTATA	
CAP	DEMINAZIONE										
	TITOLO III ENTRATE PROPRIE DERIVANTI DALLA GESTIONE:										
	CATEGORIA I PROVENTI DELLE GESTIONI OBBLIGATORIE PER L'ATTIVITA' COMMERCIALE										
16	PROVENTI DERIVANTI DALLA EROGAZIONE DI PASTI	32.000.000	5.000.000	37.000.000	0	0	32.000.000		5.000.000	37.000.000	
18	PROVENTI DERIVANTI DALLA EROGAZIONE DI PASTI CONVENZIONATI	1.457.155.000	(753.155.000)	704.000.000	6.269.100	6.269.100	1.463.424.100	(753.155.000)		710.269.100	
20	PROVENTI RETTE POSTO ALLOGGIO	70.000.000	5.000.000	75.000.000	49.411.500	49.411.500	119.411.500		5.000.000	124.411.500	
22	PROVENTI RETTE POSTO ALLOGGIO CONVENZIONATO	20.000.000	80.000.000	100.000.000	52.468.750	52.468.750	72.468.750		80.000.000	152.468.750	
	TOTALE CATEGORIA I	1.579.155.000	(663.155.000)	916.000.000	108.149.350	108.149.350	1.687.304.350	(663.155.000)		1.024.149.350	

ASSESTAMENTO AL BILANCIO DI PREVISIONE
ANNO 1993

ENTRATE

CAPITOLO	COMPETENZA			RESIDUI			CASSA		
	PREVISIONE INIZIALE	VARIAZIONE	PREVISIONE ASSESTATA	PRESUNTI	DEFINITIVI	PREVISIONE INIZIALE	VARIAZIONE	PREVISIONE ASSESTATA	
46 STORNO AMMORTAMENTI CESPITI RADIATI PER LA GESTIONE PROMISCUA	0		0	0	0	0	0	0	
48 STORNO AMMORTAMENTI CESPITI RADIATI PER LA GESTIONE ISTITUZIONALE	0		0	0	0	0	0	0	
50 STORNO AMMORTAMENTI CESPITI RADIATI PER LA GESTIONE COMMERCIALE	0		0	0	0	0	0	0	
52 INTERESSI ATTIVI SU GIACENZA DI CASSA PRESSO LA TESORERIA PER LA GESTIONE ISTITUZIONALE	0		0	0	0	0	0	0	
54 INTERESSI ATTIVI SU GIACENZA DI CASSA PRESSO LA TESORERIA PER LA GESTIONE COMMERCIALE	0		0	0	0	0	0	0	
TOTALE CATEGORIA IV	0		0	0	0	0	0	0	

ASSESTAMENTO AL BILANCIO DI PREVISIONE
ANNO 1993

ENTRATE		COMPETENZA			RESIDUI			CASSA		
		PREVISIONE INIZIALE	VARIAZIONE	PREVISIONE ASSESTATA	PRESUNTI	DEFINITIVI	PREVISIONE INIZIALE	VARIAZIONE	PREVISIONE ASSESTATA	
CAP	DENOMINAZIONE									
56	CATEGORIA V ENTRATE DIVERSE	0	0	0	9.774.000	9.774.000	9.774.000	0	9.774.000	
	56 RECUPERI INTERVENTI ARTICOLO 2 LEGGE REGIONALE 50/82 NON RISCOSSI O INDEBITAMENTE PERCEPITI	0	0	0	9.774.000	9.774.000	9.774.000	0	9.774.000	
58	58 RIMBORSO STIPENDI, ASSEGI E COMPETENZE AL PERSONALE COMANDATO ALL'ENTE DALLA REGIONE E DA ALTRI ENTI E VICEVERSA PER LA GESTIONE ISTITUZIONALE	0	0	0	9.404.336	9.404.336	9.404.336	0	9.404.336	
60	60 RIMBORSO STIPENDI, ASSEGI E COMPETENZE AL PERSONALE COMANDATO ALL'ENTE DALLA REGIONE E DA ALTRI ENTI E VICEVERSA PER LA GESTIONE COMMERCIALE	0	0	0	0	0	0	0	0	
62	62 RIMBORSO PER DANNI ARRECATI A BENI MOBILI ED IMMOBILI DELL'ENTE E VARI PER LA GESTIONE ISTITUZIONALE	0	0	0	0	0	0	0	0	
64	64 RIMBORSO PER DANNI ARRECATI A BENI MOBILI ED IMMOBILI DELL'ENTE E VARI PER LA GESTIONE COMMERCIALE	0	0	0	12.200.000	12.200.000	12.200.000	0	12.200.000	
	TOTALE CATEGORIA V	0	0	0	31.378.336	31.378.336	31.378.336	0	31.378.336	

ASSESTAMENTO AL BILANCIO DI PREVISIONE
ANNO 1993

ENTRATE	CAPITOLO	COMPETENZA			RESIDUI		CASSA		
		PREVISIONE INIZIALE	VARIAZIONE	PREVISIONE ASSESTATA	PRESUNTI	DEFINITIVI	PREVISIONE INIZIALE	VARIAZIONE	PREVISIONE ASSESTATA
	CATEGORIA VI PARTITE CHE SI COMPENSANO NELLE SPESE								
66	PARTITE CHE SI COMPENSANO NELLE SPESE	20.000.000	0	20.000.000	3.303.845	3.303.845	23.303.845	0	23.303.845
68	STORNO QUOTA PARTE ATTIVITA' PROMISCUA DAL TITOLO I	0	0	0	0	0	0	0	0
70	STORNO QUOTA PARTE ATTIVITA' ISTITUZIONALE	0	0	0	0	0	0	0	0
72	STORNO QUOTA PARTE ATTIVITA' COMMERCIALE	0	0	0	0	0	0	0	0
74	PRISCOSSIONE DI CREDITI IVA	556.000.000	(156.000.000)	400.000.000	639.702.000	639.702.000	1.195.702.000	(156.000.000)	1.039.702.000
	TOTALE CATEGORIA VI	578.000.000	(158.000.000)	420.000.000	643.005.845	643.005.845	1.219.005.845	(156.000.000)	1.063.005.845
	TOTALE TITOLO III	2.155.155.000	(819.155.000)	1.336.000.000	782.533.531	782.533.531	2.937.688.531	(819.155.000)	2.118.533.531

ASSESTAMENTO AL BILANCIO DI PREVISIONE
ANNO 1993

ENTRATE	CAPITOLO	COMPETENZA		RESIDUI		CASSA		
		PREVISIONE INIZIALE	VARIAZIONE	PREVISIONE ASSESTATA	PRESUNTI DEFINITIVI	PREVISIONE INIZIALE	VARIAZIONE	PREVISIONE ASSESTATA
	TITOLO IV							
	ENTRATE DERIVANTI DA ALIENAZIONE DI BENI PATRIMONIALI DA TRASFERIMENTI DI CAPITALE E DA RIMBORSO CREDITI							
	CATEGORIA I							
	ALIENAZIONI DI BENI PATRIMONIALI							
76	PROVENTI DA ALIENAZIONE DI BENI IMMOBILI ED ATTREZZATURE PER LA GESTIONE PROMISCUA	0	0	0	0	0	0	0
78	PROVENTI DA ALIENAZIONE DI BENI IMMOBILI ED ATTREZZATURE PER LA GESTIONE ISTITUZIONALE	0	0	0	0	0	0	0
80	PROVENTI DA ALIENAZIONE DI BENI IMMOBILI ED ATTREZZATURE PER LA GESTIONE COMMERCIALE	0	0	0	0	0	0	0
82	PROVENTI DA ALIENAZIONE DI BENI MOBILI ED ATTREZZATURE PER LA GESTIONE PROMISCUA	0	0	0	0	0	0	0

ASSESTAMENTO AL BILANCIO DI PREVISIONE
ANNO 1993

ENTRATE	CAPITOLO	COMPETENZA			RESIDUI			CASSA		
		PREVISIONE INIZIALE	VARIAZIONE	PREVISIONE ASSESTATA	PRESUNTI DEFINITIVI	PREVISIONE INIZIALE	VARIAZIONE	PREVISIONE ASSESTATA		
	CATEGORIA II TRASFERIMENTO DI CAPITALE									
98	EREDITA', DONAZIONI ED ALTRI TRASFERIMENTI	0	0	0	0	0	0	0	0	0
	TOTALE CATEGORIA II	0	0	0	0	0	0	0	0	0
	CATEGORIA III RIMBORSO CREDITI									
100	RISCOSSIONE CREDITI PER LA GESTIONE ISTITUZIONALE	720.886.479	0	720.886.479	168.670.115	168.670.115	889.556.594	0	889.556.594	0
102	RISCOSSIONE CREDITI PER LA GESTIONE COMMERCIALE	0	0	0	335.690.292	335.690.292	335.690.292	0	335.690.292	0
104	RISCOSSIONE PRESTITI AGRVOLATI	0	0	0	0	0	0	0	0	0
	TOTALE CATEGORIA III	720.886.479	0	720.886.479	504.360.407	504.360.407	1.225.246.886	0	1.225.246.886	0
	TOTALE TITOLO IV	720.886.479	0	720.886.479	504.360.407	504.360.407	1.225.246.886	0	1.225.246.886	0

ASSESTAMENTO AL BILANCIO DI PREVISIONE
ANNO 1993

ENTRATE		COMPETENZA			RESIDUI			CASSA		
CAPITOLO	DETERMINAZIONE	PREVISIONE INIZIALE	VARIAZIONE	PREVISIONE ASSESTATA	PRESUNTI DEFINITIVI	PREVISIONE INIZIALE	VARIAZIONE	PREVISIONE ASSESTATA		
	TITOLO V									
	ENTRATE DERIVANTI DALLA ASSUNZIONE DI									
	PRESTITI									
	CATEGORIA I									
	OPERAZIONI CREDITIZIE									
106	ANTICIPAZIONI	0	0	0	0	0	0	0		
108	IMPOSTE	0	0	0	0	0	0	0		
	TOTALE CATEGORIA I	0	0	0	0	0	0	0		
	TOTALE TITOLO V	0	0	0	0	0	0	0		
	TITOLO VI									
	CONTABILITA' SPECIALI									
	CATEGORIA I									
	PARTE DI GIRO									
110	IRRITENUTE PER IMPOSTE ERARIALI SU	520.000.000	0	520.000.000	0	520.000.000	0	520.000.000		
	COMPENZE ED ASSEgni CORRISPOSTI									
	AL PERSONALE, AGLI AMMINISTRATORI									

LEG. 4. 1987

ASSESTAMENTO AL BILANCIO DI PREVISIONE
ANNO 1993

ENTRATE		COMPETENZA			RESIDUI			CASSA		
		PREVISIONE INIZIALE	VARIAZIONE	PREVISIONE ASSESTATA	PRESUNTI	DEFINITIVI	PREVISIONE INIZIALE	VARIAZIONE	PREVISIONE ASSESTATA	
CAPITOLO	DENOMINAZIONE									
112	PRELIEVI PER CONTRIBUTI PREVIDENZIALI ED ASSISTENZIALI SU COMPETENZE ED ASSEGI CORRIPOSTI AL PERSONALE	310.000.000	0	310.000.000	0	0	310.000.000	0	310.000.000	
114	RIEMBORSO ANTICIPAZIONI SERVIZIO ECONOMATO	60.000.000	0	60.000.000	5.500.000	5.500.000	65.500.000	0	65.500.000	
116	RIEMBORSO ANTICIPAZIONI DIPENDENTI DISTACCATI	0	0	0	0	0	0	0	0	
118	DEPOSITO PER SPESE CONTRATTUALI E D'ASTA	0	1.000.000	1.000.000	50.300	50.300	50.300	1.000.000	1.050.300	
120	DEPOSITI CAUZIONALI DIVERSI	0	0	0	2.745.500	2.745.500	2.745.500	0	2.745.500	
122	ENTRATE DIVERSE PER CONTO TERZI	160.000.000	0	160.000.000	0	0	160.000.000	0	160.000.000	
TOTALE CATEGORIA I		1.050.000.000	1.000.000	1.051.000.000	8.295.800	8.295.800	1.058.295.800	1.000.000	1.059.295.800	

ASSESTAMENTO AL BILANCIO DI PREVISIONE
ANNO 1993

ENTRATE	COMPETENZA			RESIDUI			CASSA		
	CAPITOLO	PREVISIONE INIZIALE	VARIAZIONE	PREVISIONE ASSESTATA	PRESUNTI	DEFINITIVI	PREVISIONE INIZIALE	VARIAZIONE	PREVISIONE ASSESTATA
CAP DENOMINAZIONE	PREVISIONE INIZIALE	VARIAZIONE	PREVISIONE ASSESTATA	PRESUNTI	DEFINITIVI	PREVISIONE INIZIALE	VARIAZIONE	PREVISIONE ASSESTATA	
CATEGORIA II GESTIONI SPECIALI									
124 LASCITI, DONAZIONI ED ALTRI TRASFERIMENTI A DESTINAZIONE VINCOLATA	100.000.000	0	100.000.000	0	0	100.000.000	0	100.000.000	
126 FONDO INDENNITA' LICENZIAMENTO AL 31.01.1981	400.000.000	0	400.000.000	61.295.160	61.295.160	461.295.160	0	461.295.160	
128 RIMBORSO ANTICIPAZIONE INADEL PER LA SPESA DI INDENNITA' DI FINE RAPPORTO AI DIPENDENTI ESU	400.000.000	0	400.000.000	0	0	400.000.000	0	400.000.000	
TOTALE CATEGORIA II	900.000.000	0	900.000.000	61.295.160	61.295.160	961.295.160	0	961.295.160	
TOTALE TITOLO VI	1.950.000.000	1.000.000	1.951.000.000	69.590.960	69.590.960	2.019.590.960	1.000.000	2.020.590.960	
TOTALE ENTRATA	16.565.491.516	(57.656.254)	16.507.835.262	3.826.784.898	3.826.784.898	20.833.615.788	(1.364.375.266)	19.469.240.522	

Uscite

ASSESTAMENTO AL BILANCIO DI PREVISIONE
ANNO 1993

USCITE	CAPITOLO	COMPETENZA			RESIDUI			CASSA		
		PREVISIONE INIZIALE	VARIAZIONE	PREVISIONE ASSESTATA	PRESUNTI	DEFINITIVI	PREVISIONE INIZIALE	VARIAZIONE	PREVISIONE ASSESTATA	
	1	67.500.000	0	67.500.000	4.920.000	4.920.000	72.420.000	0	72.420.000	
	3	5.100.000	4.900.000	10.000.000	562.199	562.199	5.662.199	4.900.000	10.562.199	
	5	900.000	0	900.000	38.540	38.540	938.540	0	938.540	

ASSESTAMENTO AL BILANCIO DI PREVISIONE
ANNO 1993

USCITE

CAPITOLO	COMPETENZA			RESIDUI			CASSA		
	PREVISIONE INIZIALE	VARIAZIONE	PREVISIONE ASSESTATA	PRESUNTI	DEFINITIVI	PREVISIONE INIZIALE	VARIAZIONE	PREVISIONE ASSESTATA	
7 SPESE PER STIPENDI, ASSEgni E COMPETENZE AL PERSONALE AMMINISTRATIVO E RELATIVI ONERI ASSICURATIVI	1.180.000.000	(45.000.000)	1.135.000.000	30.978.463	30.978.463	1.210.978.463	(45.000.000)	1.165.978.463	
8 SPESE PER INDENNITA' DI FINE RAPPORTO DEL PERSONALE AMMINISTRATIVO A CARICO DELL'ENTE DA VERSARE PER L.R.P.	107.000.000	(36.500.000)	70.500.000	0	0	107.000.000	(36.500.000)	70.500.000	
9 COMPENSI AL PERSONALE AMMINISTRATIVO PER LAVORO STRAORDINARIO, INDENNITA' DI MISSIONE E RIMBORSO SPESE DI VIAGGIO	12.000.000	1.500.000	13.500.000	35.000	35.000	12.035.000	1.500.000	13.535.000	
11 SPESE PER STIPENDI, ASSEgni E COMPETENZE AL PERSONALE COMANDATO ALL'ENTE (SETTORE AMMINISTRATIVO) DALLA REGIONE E DA ALTRI ENTI E VICEVERSA	0	0	0	0	0	0	0	0	
13 SPESE PER L'AFFITTO DI LOCALI DESTINATI AGLI UFFICI CENTRALI E PERIFERICI E SPESE CONDOMINIALI	11.000.000	0	11.000.000	0	0	11.000.000	0	11.000.000	
15 COMPENSI PER CONSULENZE ED INCARICHI A PERSONE ESTRANEE ALL'ENTE PER L'ATTIVITA' DELL'AMMINISTRAZIONE GENERALE	28.300.000	13.500.000	41.800.000	10.134.374	10.134.374	38.434.374	13.500.000	51.934.374	

ASSESTAMENTO AL BILANCIO DI PREVISIONE
ANNO 1993

CAP	DENOMINAZIONE	COMPETENZA			RESIDUI			CASSA		
		PREVISIONE INIZIALE	VARIAZIONE	PREVISIONE ASSESTATA	PRESUNTI	DEFINITIVI	PREVISIONE INIZIALE	VARIAZIONE	PREVISIONE ASSESTATA	
17	SPESE LEGALI PER L'AMMINISTRAZIONE GENERALE	5.000.000	0	5.000.000	18.000.000	18.000.000	23.000.000	0	23.000.000	
19	SPESE PER COLLAUDI E PERIZIE PER L'AMMINISTRAZIONE GENERALE	0	0	0	0	0	0	0	0	
21	SPESE PER ILLUMINAZIONE, ACQUA, RISCALDAMENTO, TELEFONO DEGLI UFFICI DELL'ENTE	124.000.000	0	124.000.000	14.070.516	14.070.516	138.070.516	0	138.070.516	
23	SPESE PER PULIZIE E VIGILANZA DEGLI UFFICI DELL'ENTE	53.000.000	0	53.000.000	7.812.684	7.812.684	60.812.684	0	60.812.684	
25	SPESE PER L'ACQUISTO DI CANCELLERIA PER GLI UFFICI DELL'ENTE	18.000.000	(9.000.000)	9.000.000	5.699.434	5.699.434	23.699.434	(9.000.000)	14.699.434	
27	SPESE POSTALI E TELEGRAFICHE PER GLI UFFICI DELL'ENTE	15.000.000	(7.500.000)	7.500.000	44.000	44.000	15.044.000	(7.500.000)	7.544.000	
29	SPESE PER STAMPE, DOCUMENTI, LIBRI, RIVISTE, ABBONAMENTI ED ALTRE VARIE PER GLI UFFICI DELL'ENTE	20.000.000	(9.700.000)	10.300.000	5.053.795	5.053.795	25.053.795	(9.700.000)	15.353.795	

ASSERSTAMENTO AL BILANCIO DI PREVISIONE
ANNO 1993

USCITE	CAPITOLO	COMPETENZA			RESIDUI			CASSA		
		PREVISIONE INIZIALE	VARIAZIONE	PREVISIONE ASSESTATA	PRESUNTI	DEFINITIVI	PREVISIONE INIZIALE	VARIAZIONE	PREVISIONE ASSESTATA	
31	SPESSE PER PUBBLICAZIONI ED INSERZIONI PER GLI UFFICI DELL'ENTE	825.000	0	825.000	0	0	825.000	0	825.000	
33	SPESSE PER L'ACQUISTO DI MATERIALE PER LA MANUTENZIONE ORDINARIA DEGLI UFFICI DELL'ENTE	3.500.000	0	3.500.000	588.918	588.918	4.088.918	0	4.088.918	
35	SPESSE PER LA MANUTENZIONE DEI MOBILI E DELLE ATTREZZATURE DEGLI UFFICI DELL'ENTE	71.900.000	1.500.000	73.400.000	78.540	78.540	71.978.540	1.500.000	73.478.540	
37	SPESSE PER LA MANUTENZIONE DEI LOCALI ED IMPIANTI DEGLI UFFICI DELL'ENTE	50.000.000	(5.000.000)	45.000.000	28.893.836	28.893.836	78.893.836	(5.000.000)	73.893.836	
39	SPESSE PER LA GESTIONE E MANUTENZIONE DEI MEZZI DI TRASPORTO DELL'ENTE	9.000.000	2.000.000	11.000.000	584.109	584.109	9.584.109	2.000.000	11.584.109	
41	SPESSE PER L'ACQUISTO DI MATERIALE DI DOTAZIONE E CONSUMO DEGLI UFFICI DELL'ENTE	30.000.000	(17.000.000)	13.000.000	14.335.886	13.475.486	44.335.886	(17.860.400)	26.475.486	
43	SPESSE DI TRASPORTO, TRASLOCO E PACCHINAGGIO RELATIVI AGLI UFFICI DELL'ENTE	5.000.000	0	5.000.000	12.070.807	12.070.807	17.070.807	0	17.070.807	

ASSESTAMENTO AL BILANCIO DI PREVISIONE
ANNO 1993

USCITE

CAPITOLLO	COMPETENZA			RESIDUI		CASSA	
	PREVISIONE INIZIALE	VARIAZIONE	PREVISIONE ASSESTATA	PRESENTI	DEFINITIVI	PREVISIONE INIZIALE	VARIAZIONE
45 SPESE PER ASSICURAZIONI DIVERSE PER IL SETTORE AMMINISTRATIVO	13.000.000	0	13.000.000	0	0	13.000.000	0
47 SPESE MINUTE DI TESORERIA	7.000.000	0	7.000.000	3.116.383	3.116.383	10.116.383	0
49 SPESE DI TESORERIA PER FIDEJUSSIONE	28.000.000	0	28.000.000	23.117.971	23.117.971	51.117.971	0
51 SPESE PER IMPOSTE, TASSE E TRIBUTI FISCALI E LOCALI	1.000.000	29.000.000	30.000.000	0	0	1.000.000	29.000.000
53 SPESE PER LE ELEZIONI DEI RAPPRESENTANTI DEGLI STUDENTI E DEI DOCENTI	15.000.000	0	15.000.000	0	0	15.000.000	0
TOTALE CATEGORIA I	1.881.025.000	(77.300.000)	1.803.725.000	180.135.455	179.275.055	2.061.160.455	(178.160.400)
CATEGORIA II							
55 INTERESSI PASSIVI SU ANTICIPAZIONI	0	0	0	0	0	0	0
56 INTERESSI PASSIVI SU MUTUI	0	0	0	0	0	0	0

ASSESTAMENTO AL BILANCIO DI PREVISIONE
ANNO 1993

USCITE

CAPITOLO	COMPETENZA			RESIDUI		CASSA		
	PREVISIONE INIZIALE	VARIAZIONE	PREVISIONE ASSESTATA	PRESUNTI	DEFINITIVI	PREVISIONE INIZIALE	VARIAZIONE	PREVISIONE ASSESTATA
57 ESTINZIONE DI ANTICIPAZIONI	0	0	0	0	0	0	0	0
59 ESTINZIONE DI ALTRE OPERAZIONI CREDITIZIE	0	0	0	0	0	0	0	0
TOTALE CATEGORIA II	0	0	0	0	0	0	0	0
TOTALE SEZIONI I	1.801.025.000	(77.300.000)	1.803.725.000	180.135.455	179.275.055	2.061.160.455	(78.160.400)	1.983.000.055
SEZIONE II ATTIVITA' OPERATIVE								
CATEGORIA I SETTORE ASSISTENZA, INFORMAZIONE ED ORIENTAMENTO								
61 SPESE PER STIPENDI, ASSEGI E COMPETENZE, AL PERSONALE DEL SETTORE ASSISTENZA, INFORMAZIONE ED ORIENTAMENTO E RELATIVI ONERI ASSICURATIVI	385.000.000	0	385.000.000	6.171.096	6.171.096	391.171.096	0	391.171.096

ASSESTAMENTO AL BILANCIO DI PREVISIONE
ANNO 1993

USCITE	COMPETENZA				RESIDUI		CASSA			
	CAPITOLO	CAP DENOMINAZIONE	PREVISIONE INIZIALE	VARIAZIONE	PREVISIONE ASSESTATA	PRESUNTI	DEFINITIVI	PREVISIONE INIZIALE	VARIAZIONE	PREVISIONE ASSESTATA
		62 SPESE PER INDENNITA' DI FINE RAPPORTO DEL PERSONALE ASSISTENZA ED ORIENTAMENTO; A CARICO DELL'ENTE DA VERSARE NEL L.R.P.	0	0	0	0	0	0	0	0
		63 COMPENSI AL PERSONALE DEL SETTORE ASSISTENZA, INFORMAZIONE ED ORIENTAMENTO; PER LAVORO STRAORDINARIO, INDENNITA' DI MISSIONE E RIMBORSO SPESE DI VIAGGIO	8.000.000	0	8.000.000	0	0	8.000.000	0	8.000.000
		65 SPESE PER STIPENDI, ASSEGNI E COMPETENZE; AL PERSONALE COMANDATO ALL'ENTE (SETTORE ASSISTENZA, INFORMAZIONE ED ORIENTAMENTO); DALLA REGIONE E DA ALTRI ENTI E VICIVERSA	0	0	0	0	0	0	0	0
		67 SPESE PER L'AFFITTO DI LOCALI DESTINATI AL SETTORE ASSISTENZA, INFORMAZIONE ED ORIENTAMENTO	0	0	0	0	0	0	0	0
		69 SPESE PER ILLUMINAZIONE, ACQUA, RISCALDAMENTO, TELEFONO PER GLI UFFICI DEL SETTORE ASSISTENZA, INFORMAZIONE ED ORIENTAMENTO	14.000.000	0	14.000.000	7.411.322	7.411.322	21.411.322	0	21.411.322

ASSESTAMENTO AL BILANCIO DI PREVISIONE
ANNO 1993

USCITE	COMPETENZA				RESIDUI			CASSA	
	CAPITOLO	PREVISIONE INIZIALE	VARIAZIONE	PREVISIONE ASSESTATA	PRESUNTI	DEFINITIVI	PREVISIONE INIZIALE	VARIAZIONE	PREVISIONE ASSESTATA
71	SPESSE PER PULIZIE E VIGILANZA DEL SETTORE ASSISTENZA, INFORMAZIONE ED ORIENTAMENTO	25.500.000	(6.000.000)	19.500.000	5.185.128	5.185.128	30.685.128	(6.000.000)	24.685.128
73	SPESSE PER L'ACQUISTO DI CANCELLERIA, STAMP, DOCUMENTI, LIBRI, RIVISTE ED ABBONAMENTI PER IL SETTORE ASSISTENZA	12.000.000	(6.994.000)	5.006.000	2.987.960	368.900	14.987.960	(9.613.060)	5.374.900
75	SPESSE POSTALI, TELEGRAFICHE, LEGALI, ASSICURAZIONI DIVERSE, PUBBLICAZIONI, INSERZIONI ED ALTRE VARIE PER IL SETTORE ASSISTENZA, INFORMAZIONE ED ORIENTAMENTO	9.000.000	(2.000.000)	7.000.000	1.600	1.600	9.001.600	(2.000.000)	7.001.600
77	SPESSE PER L'ACQUISTO DI MATERIALE PER LA MANUTENZIONE ORDINARIA DEGLI UFFICI DEL SETTORE ASSISTENZA, INFORMAZIONE ED ORIENTAMENTO	3.500.000	0	3.500.000	0	0	3.500.000	0	3.500.000
79	SPESSE PER LA MANUTENZIONE DEI MOBILI E DELLE ATTREZZATURE DEGLI UFFICI DEL SETTORE ASSISTENZA, INFORMAZIONE ED ORIENTAMENTO	3.000.000	2.000.000	5.000.000	247.758	247.758	3.247.758	2.000.000	5.247.758

ASSESTAMENTO AL BILANCIO DI PREVISIONE
ANNO 1993

U S C I T E

CAP	DENOMINAZIONE	COMPETENZA			RESIDUI			CASSA		
		PREVISIONE INIZIALE	VARIAZIONE	PREVISIONE ASSESTATA	PRESUNTI	DEFINITIVI	PREVISIONE INIZIALE	VARIAZIONE	PREVISIONE ASSESTATA	
81	SPESE PER LA MANUTENZIONE DEI LOCALI ED IMPIANTI RELATIVI AGLI UFFICI DEL SETTORE ASSISTENZA, INFORMAZIONE ED ORIENTAMENTO	8.000.000	0	8.000.000	5.950.271	5.950.271	13.950.271	0	13.950.271	
83	SPESE PER L'ACQUISTO DI MATERIALE DI DOTAZIONE E CONSUMO PER GLI UFFICI DEL SETTORE ASSISTENZA, INFORMAZIONE ED ORIENTAMENTO	5.000.000	(2.000.000)	3.000.000	511.358	511.358	5.511.358	(2.000.000)	3.511.358	
85	SPESE DI TRASPORTO, TRASLOCO E PACCHINAGGIO PER IL SETTORE ASSISTENZA, INFORMAZIONE ED ORIENTAMENTO	15.000.000	0	15.000.000	0	0	15.000.000	0	15.000.000	
87	SPESE PER IMPOSTE, TASSE E TRIBUTI FISCALI E LOCALI PER IL SETTORE ASSISTENZA, INFORMAZIONE ED ORIENTAMENTO	1.000.000	0	1.000.000	0	0	1.000.000	0	1.000.000	
T O T A L E C A T E G O R I A I		489.000.000	(14.994.000)	474.006.000	28.466.493	25.847.433	517.466.493	(17.613.060)	499.853.433	

ASSESTAMENTO AL BILANCIO DI PREVISIONE
ANNO 1993

USCITE

CAPITOLO	COMPETENZA			RESIDUI			CASSA		
	PREVISIONE INIZIALE	VARIAZIONE	PREVISIONE ASSESTATA	PRESUNTI	DEFINITIVI	PREVISIONE INIZIALE	VARIAZIONE	PREVISIONE ASSESTATA	
CATEGORIA II INTERVENTI OBBLIGATORI A FAVORE DELLA GENERALITA' DEGLI STUDENTI									
89 SPESE PER IL SERVIZIO DI INFORMAZIONE ED ORIENTAMENTO	38.500.000	(8.500.000)	30.000.000	2.881.728	2.881.728	41.381.728	(8.500.000)	32.881.728	
90 RESIDUI DI SPESA PER SEMINARI, CONFERENZE, DIFFUSIONE VISIVA ED AUDIOVISIVA DI INFORMAZIONE ED ORIENTAMENTO RELATIVI ALL'ANNO 1989	0	0	0	0	0	0	0	0	
91 COMPENSI PER CONSULENZE ED INCARICHI A PERSONE ESTRANEE ALL'AMMINISTRAZIONE PER L'INFORMAZIONE E L'ORIENTAMENTO	26.500.000	(18.500.000)	8.000.000	10.143.200	10.143.200	36.643.200	(18.500.000)	18.143.200	
TOTALE CATEGORIA II	65.000.000	(27.000.000)	38.000.000	13.024.928	13.024.928	78.024.928	(27.000.000)	51.024.928	

ASSESTAMENTO AL BILANCIO DI PREVISIONE
ANNO 1993

USCITE	CAPITOLO	COMPETENZA			RESIDUI			CASSA		
		PREVISIONE INIZIALE	VARIAZIONE	PREVISIONE ASSESTATA	PRESUNTI	DEFINITIVI	PREVISIONE INIZIALE	VARIAZIONE	PREVISIONE ASSESTATA	
	CATEGORIA III INTERVENTI FACOLTATIVI A FAVORE DELLA GENERALITA' DEGLI STUDENTI									
93	SPESA PER L'ACQUISTO DI LIBRI, RIVISTE, PUBBLICAZIONI ED ABBONAMENTI ED ALTRE USCITE PER IL SERVIZIO EDITORIALE E LIBRARIO	0	0	0	0	0	0	0	0	0
95	CONTRIBUTO ALLE COOPERATIVE UNIVERSITA- RIE PER IL SERVIZIO EDITORIALE E LIBRARIO	0	0	0	0	0	0	0	0	0
97	SPESA PER L'ACQUISTO DI LIBRI, RIVISTE, PUBBLICAZIONI ED ALTRE PER IL SERVIZIO PER LE ATTIVITA' CULTURALI, RICREATIVE E TURISTICHE SULLA BASE DI PROGETTI ELABORATI	15.000.000	0	15.000.000	0	0	15.000.000	0	15.000.000	0
99	CONTRIBUTO AD ORGANIZZAZIONI STUDENTE- SCHE PER LE ATTIVITA' CULTURALI, RICREATIVE E TURISTICHE SULLA BASE DI PROGETTI ELABORATI	10.000.000	0	10.000.000	0	0	10.000.000	0	10.000.000	0

ASSESTAMENTO AL BILANCIO DI PREVISIONE
ANNO 1993

USCITE

CAPITOLO	COMPETENZA			RESIDUI			CASSA		
	PREVISIONE INIZIALE	VARIAZIONE	PREVISIONE ASSESTATA	PRESUNTI	DEFINITIVI	PREVISIONE INIZIALE	VARIAZIONE	PREVISIONE ASSESTATA	
101 CONTRIBUTO AD AZIENDE DI PUBBLICO TRASPORTO PER TARIFFE PREFERENZIALI	0	0	0	0	0	0	0	0	
103 SPESE E CONVENZIONI PER LA ATTIVITA' SPORTIVA UNIVERSITARIA	15.000.000	(10.000.000)	5.000.000	0	0	15.000.000	(10.000.000)	5.000.000	
TOTALE CATEGORIA III	40.000.000	(10.000.000)	30.000.000	0	0	40.000.000	(10.000.000)	30.000.000	
CATEGORIA IV INTERVENTI OBBLIGATORI A CARATTERE INDIVIDUALE									
105 SPESE PER L'ASSEGNO DI STUDIO UNIVERSITARIO	1.350.000.000	(326.000.000)	1.024.000.000	650.591.945	650.591.945	2.000.591.945	(326.000.000)	1.674.591.945	
107 SPESE PER ASSEgni A STUDENTI TRASFERITI	5.000.000	0	5.000.000	225.000	225.000	5.225.000	0	5.225.000	
109 SPESE PER INTERVENTI A FAVORE DI STUDENTI PORTATORI DI HANDICAP	6.000.000	0	6.000.000	900.000	900.000	6.900.000	0	6.900.000	
TOTALE CATEGORIA IV	1.361.000.000	(326.000.000)	1.035.000.000	651.716.945	651.716.945	2.012.716.945	(326.000.000)	1.686.716.945	

ASSESTAMENTO AL BILANCIO DI PREVISIONE
ANNO 1993

USCITE	CAPITOLO	COMPETENZA		RESIDUI		CASSA		
		PREVISIONE INIZIALE	VARIAZIONE	PREVISIONE ASSESTATA	PRESUNTI DEFINITIVI	PREVISIONE INIZIALE	VARIAZIONE	PREVISIONE ASSESTATA
	CATEGORIA V INTERVENTI FACOLTATIVI A CARATTERE INDIVIDUALE							
111	ESPESE PER BORSE DI STUDIO	0	0	0	0	0	0	0
113	ESPESE PER SUSSIDI STRAORDINARI	10.000.000	(5.000.000)	5.000.000	5.000.000	15.000.000	(5.000.000)	10.000.000
115	ESPESE PER PREMI PER TESI DI LAUREA	72.000.000	0	72.000.000	0	72.000.000	0	72.000.000
117	ESPESE PER ASSEgni, BORSE DI STUDIO, SUSSIDI STRAORDINARI E PREMI PER TESI DI LAUREA A SEGUITO RICORSI	2.100.000	0	2.100.000	0	2.100.000	0	2.100.000
119	ESPESE PER PRESTITI AGEVOLATI	0	0	0	0	0	0	0
	TOTALE CATEGORIA V	84.100.000	(5.000.000)	79.100.000	5.000.000	89.100.000	(5.000.000)	84.100.000

ASSESTAMENTO AL BILANCIO DI PREVISIONE
ANNO 1993

CAP	DENOMINAZIONE	COMPETENZA			RESIDUI		CASSA		
		PREVISIONE INIZIALE	VARIAZIONE	PREVISIONE ASSESTATA	PRESUNTI	DEFINITIVI	PREVISIONE INIZIALE	VARIAZIONE	PREVISIONE ASSESTATA
129	COMPENSI PER CONSULENZE ED INCARICHI A PERSONE ESTERNE ALL'ENTE PER L'ATTIVITA' DI RISTORAZIONE	13.000.000	(10.400.000)	2.600.000	4.641.000	4.641.000	17.641.000	(10.400.000)	7.241.000
131	SPESE LEGALI PER L'ATTIVITA' DI RISTORAZIONE	5.000.000	0	5.000.000	27.756.220	27.756.220	32.756.220	0	32.756.220
133	SPESE PER COLLAUDI E PERIZIE PER L'ATTIVITA' DI RISTORAZIONE	0	0	0	0	0	0	0	0
135	SPESE PER ILLUMINAZIONE, ACQUA, RISCALDAMENTO, TELEFONO DELLE MENSE DELL'ENTE	60.000.000	0	60.000.000	2.293.838	2.293.838	62.293.838	0	62.293.838
137	SPESE PER PULIZIA E VIGILANZA DELLE MENSE DELL'ENTE	29.500.000	(8.500.000)	17.000.000	2.038.470	2.038.470	25.538.470	(6.500.000)	19.038.470
138	RESIDUI DI SPESA PER LA VIGILANZA DELLE MENSE DELL'ENTE RELATIVI ALL'ANNO 1989	0	0	0	0	0	0	0	0
139	SPESE PER L'ACQUISTO DI CANCELLERIA, STAMPA, DOCUMENTI, LIBRI, RIVISTE, ABBONAMENTI, PUBBLICAZIONI, INSERZIONI ED ALTRE VARIE PER LE MENSE DELL'ENTE	38.500.000	0	38.500.000	557.550	557.550	39.057.550	0	39.057.550

U SC I T E

ASSESTAMENTO AL BILANCIO DI PREVISIONE
ANNO 1993

CAPITOLATO	COMPETENZA			RESIDUI			CASSA		
	PREVISIONE INIZIALE	VARIAZIONE	PREVISIONE ASSESTATA	PRESUNTI	DEFINITIVI	PREVISIONE INIZIALE	VARIAZIONE	PREVISIONE ASSESTATA	
141 SPESE POSTALI E TELEGRAFICHE PER LE MERSE DELL'ENTE	800.000	0	800.000	21.800	21.800	821.800	0	821.800	
143 SPESE PER ACQUISTO GENERI ALIMENTARI	66.000.000	5.000.000	71.000.000	20.409.764	20.409.764	86.409.764	5.000.000	91.409.764	
145 SPESE PER PASTI NELLE MERSE DELL'ENTE GESTITE IN APPALTO	2.192.000.000	(936.000.000)	1.256.000.000	366.106.860	366.106.860	2.558.106.860	(936.000.000)	1.622.106.860	
147 SPESE PER PASTI NELLE MERSE CONVENZIONATE	384.000.000	(334.000.000)	50.000.000	0	0	384.000.000	(334.000.000)	50.000.000	
149 SPESE PER L'ACQUISTO DI MATERIALE PER LA MANUTENZIONE ORDINARIA DELLE MERSE DELL'ENTE	12.000.000	(6.000.000)	6.000.000	544.500	544.500	12.544.500	(6.000.000)	6.544.500	
151 SPESE PER LA MANUTENZIONE DEI MOBILI E DELLE ATTREZZATURE DELLE MERSE DELL'ENTE	30.000.000	(4.800.000)	25.200.000	5.245.823	5.245.823	35.245.823	(4.800.000)	30.445.823	
153 SPESE PER LA MANUTENZIONE DEI LOCALI ED IMPIANTI DELLE MERSE DELL'ENTE	106.500.000	(50.500.000)	56.000.000	15.701.345	12.360.205	122.201.345	(53.841.140)	68.360.205	

USCITE

ASSESTAMENTO AL BILANCIO DI PREVISIONE
ANNO 1993

CAP	DENOMINAZIONE	COMPETENZA		RESIDUI		CASSA			
		PREVISIONE INIZIALE	VARIAZIONE	PREVISIONE ASSESTATA	PRESUNTI	DEFINITIVI	PREVISIONE INIZIALE	VARIAZIONE	PREVISIONE ASSESTATA
155	ESPESE PER L'ACQUISTO DI MATERIALE DI DOTAZIONE E CONSUMI DELLE HENSE DELL'ENTE	40.000.000	(34.000.000)	6.000.000	29.955.910	25.706.860	69.955.910	(38.249.050)	31.706.860
157	ESPESE DI TRASPORTO, TRASLOCO E PACCHINAGGIO RELATIVI ALLE HENSE DELL'ENTE	20.000.000	0	20.000.000	147.284	147.284	20.147.284	0	20.147.284
159	ESPESE PER ASSICURAZIONE DIVERSE DELLE HENSE DELL'ENTE	5.000.000	0	5.000.000	0	0	5.000.000	0	5.000.000
161	ESPESE PER IMPOSTE, TASSE E TRIBUTI MATERIALI E LOCALI DELLE HENSE DELL'ENTE	14.000.000	0	14.000.000	238.000	238.000	14.238.000	0	14.238.000
	TOTALE CATEGORIA VI	3.459.300.000	(1.289.200.000)	2.170.100.000	487.047.763	479.457.573	3.946.347.763	(1.296.790.190)	2.649.557.573
163	ESPESE PER STIPENDI, ASSEGNI E COMPETENZE AL PERSONALE DEGLI ALLOGGI E RELATIVI FONDI ASSICURATIVI	1.000.000.000	0	1.000.000.000	22.402.937	22.402.937	1.022.402.937	0	1.022.402.937

ASSESTAMENTO AL BILANCIO DI PREVISIONE
ANNO 1993

CAPITOLO	COMPETENZA			RESIDUI			CASSA		
	PREVISIONE INIZIALE	VARIAZIONE	PREVISIONE ASSESTATA	PRESUNTI	DEFINITIVI	PREVISIONE INIZIALE	VARIAZIONE	PREVISIONE ASSESTATA	
164	55.000.000	(26.000.000)	29.000.000	0	0	55.000.000	(26.000.000)	29.000.000	
SPESA PER INDENNITA' DI FINE RAPPORTO DEL PERSONALE AMMINISTRATIVO A CARICO DELL'ENTE DA VERSARE NEL L.R.P.									
165	17.000.000	3.000.000	20.000.000	0	0	17.000.000	3.000.000	20.000.000	
COMPENSI AL PERSONALE DEGLI ALLOGGI PER LAVORO STRAORDINARIO, L'INDENNITA' DI MISSIONE E RIMBORSO SPESE DI VIAGGIO									
167	0	0	0	0	0	0	0	0	
SPESA PER STIPENDI, ASSEGI E COMPETENZE AL PERSONALE COMANDATO ALL'ENTE (SETTORE ALLOGGI) DALLA REGIONE E DA ALTRI ENTI E; VICIVERSA									
169	0	0	0	0	0	0	0	0	
SPESA PER L'AFFITTO DI LOCALI DESTINATI AGLI ALLOGGI DELL'ENTE E SPESE CONDOMINIALI									
171	5.000.000	0	5.000.000	0	0	5.000.000	0	5.000.000	
SPESA PER CONSULENZE ED INCARICHI A PERSONE STRANEE ALLA AMMINISTRAZIONE PER L'ATTIVITA' DEI SERVIZI ABITATIVI DELL'ENTE									
173	15.000.000	0	15.000.000	5.000.000	5.000.000	20.000.000	0	20.000.000	
SPESA LEGALI PER L'ATTIVITA' DEI SERVIZI ABITATIVI DELL'ENTE									

ASSISTAMENTO AL BILANCIO DI PREVISIONE
ANNO 1993

USCITE	CAPITOLO	COMPETENZA			RESIDUI			CASSA		
		PREVISIONE INIZIALE	VARIAZIONE	PREVISIONE ASSESTATA	PRESUNTI	DEFINITIVI	PREVISIONE INIZIALE	VARIAZIONE	PREVISIONE ASSESTATA	
175	SPESA PER COLLAUDI E PERIZIE PER L'ATTIVITA' DEI SERVIZI ABITATIVI DELL'ENTE	0	0	0	0	0	0	0	0	
177	SPESA PER ILLUMINAZIONE, ACQUA, RISCALDAMENTO, TELEFONO DEGLI ALLOGGI DELL'ENTE	200.000.000	0	200.000.000	21.160.285	21.160.285	221.160.285	0	221.160.285	
179	SPESA PER PULIZIE E LAVANDERIA DEGLI ALLOGGI DELL'ENTE	270.000.000	(10.000.000)	260.000.000	66.158.539	66.158.539	336.158.539	(10.000.000)	326.158.539	
180	RESIDUI DI SPESA PER IL SERVIZIO DI LAVANDERIA DEGLI ALLOGGI DELL'ENTE RELATIVI ALL'ANNO 1989	0	0	0	0	0	0	0	0	
181	SPESA PER IL SERVIZIO DI VIGILANZA DEGLI ALLOGGI DELL'ENTE	2.000.000	0	2.000.000	0	0	2.000.000	0	2.000.000	
183	SPESA PER L'ACQUISTO DI CANCELLERIA, STAMPE, DOCUMENTI, LIBRI, RIVISTE, ABBONAMENTI, PUBBLICAZIONI, INSERZIONI ED ALTRE VARIE PER GLI ALLOGGI DELL'ENTE	21.287.035	(3.000.000)	18.287.035	54.000	54.000	21.341.035	(3.000.000)	18.341.035	

ASSISTAMENTO AL BILANCIO DI PREVISIONE
ANNO 1993

CAPITOLO	COMPETENZA			RESIDUI		CASSA		
	PREVISIONE INIZIALE	VARIAZIONE	PREVISIONE ASSESTATA	PRESUNTI	DEFINITIVI	PREVISIONE INIZIALE	VARIAZIONE	PREVISIONE ASSESTATA
185 SPESE POSTALI E TELEGRAFICHE PER GLI ALLOGGI DELL'ENTE	4.000.000	(3.700.000)	300.000	14.850	14.850	4.014.850	(3.700.000)	314.850
187 SPESE PER L'ACQUISTO DI MATERIALE PER LA MANUTENZIONE ORDINARIA DEGLI ALLOGGI DELL'ENTE	12.000.000	0	12.000.000	2.380.365	2.380.365	14.380.365	0	14.380.365
189 SPESE PER LA MANUTENZIONE DEI MOBILI E DELLE ATTREZZATURE DEGLI ALLOGGI DELL'ENTE	5.500.000	(1.000.000)	4.500.000	279.054	279.053	5.779.054	(1.000.001)	4.779.053
191 SPESE PER LA MANUTENZIONE DEI LOCALI ED IMPIANTI DEGLI ALLOGGI DELL'ENTE	256.500.000	(91.333.800)	165.166.200	89.262.934	89.262.934	345.762.934	(91.333.800)	254.429.134
193 SPESE PER L'ACQUISTO DI MATERIALE DI DOTAZIONE E CONSUMO DEGLI ALLOGGI DELL'ENTE	70.000.000	(59.000.000)	11.000.000	16.046.802	8.619.586	86.046.802	(66.427.216)	19.619.586
194 RESIDUI DI SPESA PER L'ACQUISTO DI MATERIALE DI CONSUMO DEGLI ALLOGGI DELL'ENTE RELATIVI ALL'ANNO 1989	0	0	0	787.366	787.366	787.366	0	787.366

U S C I T E

ASSESTAMENTO AL BILANCIO DI PREVISIONE
ANNO 1993

USCITE	CAPITOLO	COMPETENZA			RESIDUI		CASSA		
		PREVISIONE INIZIALE	VARIAZIONE	PREVISIONE ASSESTATA	PRESUNTI	DEFINITIVI	PREVISIONE INIZIALE	VARIAZIONE	PREVISIONE ASSESTATA
195	SPESA DI TRASPORTO, TRASLOCO E PACCHINAGGIO RELATIVI AGLI ALLOGGI DELL'ENTE	10.000.000	0	10.000.000	0	0	10.000.000	0	10.000.000
197	SPESA PER ASSICURAZIONI DIVERSE DEGLI ALLOGGI DELL'ENTE	8.491.000	0	8.491.000	0	0	8.491.000	0	8.491.000
199	SPESA PER IMPOSTE, TASSE E TRIBUTI FISCALI E LOCALI DEGLI ALLOGGI DELL'ENTE	15.179.000	3.000.000	18.179.000	0	0	15.179.000	3.000.000	18.179.000
201	SPESA PER ALLOGGI IN STRUTTURE CONVENZIONATE	1.171.000.000	504.000.000	1.675.000.000	742.118.615	742.118.615	1.913.118.615	504.000.000	2.417.118.615
202	SPESA PER ALLOGGI IN FORMA MONETIZZATA	410.000.000	(273.000.000)	137.000.000	0	0	410.000.000	(273.000.000)	137.000.000
	TOTALE CATEGORIA VII	3.547.957.035	42.966.200	3.590.923.235	965.665.747	950.238.530	4.513.622.782	35.538.903	4.549.161.765
	TOTALE SEZIONE II	9.046.357.035	(1.629.227.800)	7.417.129.235	2.150.921.876	2.133.265.409	11.197.278.911	(1.646.864.267)	9.550.414.644

ASSESTAMENTO AL BILANCIO DI PREVISIONE
ANNO 1993

CAPITOLLO	COMPETENZA			RESIDUI			CASSA		
	PREVISIONE INIZIALE	VARIAZIONE	PREVISIONE ASSESTATA	PRESUNTI	DEFINITIVI	PREVISIONE INIZIALE	VARIAZIONE	PREVISIONE ASSESTATA	
215 AMMORTAMENTO BENI PATRIMONIALI GESTIONE ISTITUZIONALE	0	0	0	0	0	0	0	0	
217 AMMORTAMENTO BENI PATRIMONIALI GESTIONE COMMERCIALE	0	0	0	0	0	0	0	0	
TOTALE CATEGORIA I	0	0	0	0	0	0	0	0	
CATEGORIA II FONDI DI RISERVA									
219 FONDO DI RISERVA PER SPESE OBBLIGATORIE E DI ORDINE	95.346.402	15.444.540	110.790.942	0	0	0	0	0	
221 FONDO DI RISERVA PER SPESE IMPREVISTE	7.217.965	174.927.800	182.145.765	0	0	0	0	0	
223 FONDO DI RISERVA DI CASSA	0	0	0	0	0	102.564.367	190.372.340	292.936.707	
TOTALE CATEGORIA II	102.564.367	190.372.340	292.936.707	0	0	102.564.367	190.372.340	292.936.707	

USCITE

ASSESTAMENTO AL BILANCIO DI PREVISIONE
ANNO 1993

USCITE		COMPETENZA			RESIDUI		CASSA		
CAPITOLLO	DENOMINAZIONE	PREVISIONE INIZIALE	VARIAZIONE	PREVISIONE ASSESTATA	PRESUNTI	DEFINITIVI	PREVISIONE INIZIALE	VARIAZIONE	PREVISIONE ASSESTATA
	CATEGORIA III SOMME NON ATTRIBIBILI								
225	ESPESE DIVERSE CHE SI COMPENSANO NELLE ENTRATE	399.661.745	341.224.734	740.886.479	0	0	399.661.745	341.224.734	740.886.479
	TOTALE CATEGORIA III	399.661.745	341.224.734	740.886.479	0	0	399.661.745	341.224.734	740.886.479
	TOTALE SEZIONE IV	502.226.112	531.597.074	1.033.823.186	0	0	502.226.112	531.597.074	1.033.823.186
	TOTALE TITOLO I	11.604.606.147	(1.174.930.726)	0.429.677.421	2.469.149.541	2.450.652.674	14.073.757.688	(1.193.427.593)	12.880.330.095

ASSESTAMENTO AL BILANCIO DI PREVISIONE
ANNO 1993

USCITE

CAPITOLATO	COMPETENZA			RESIDUI			CASSA		
	PREVISIONE INIZIALE	VARIAZIONE	PREVISIONE ASSESTATA	PRESUNTI	DEFINITIVI	PREVISIONE INIZIALE	VARIAZIONE	PREVISIONE ASSESTATA	
TITOLO II SPESA DI INVESTIMENTO									
SEZIONE I STRUTTURE PER L'ATTIVITA' GENERALE									
CATEGORIA I ACQUISTI, COSTRUZIONE E SISTEMAZIONE DI IMMOBILI PER L'ATTIVITA' GENERALE									
227 ACQUISTI, COSTRUZIONE E SISTEMAZIONE DI IMMOBILI PER GLI UFFICI AMMINISTRATIVI	0	0	0	17.899.383	17.899.383	17.899.383	0	17.899.383	
229 ACQUISTI, COSTRUZIONE E SISTEMAZIONE DI IMMOBILI PER GLI UFFICI DEL SETTORE ASSISTENZA, INFORMAZIONE ED ORIENTAMENTO	0	0	0	30.000.000	30.000.000	30.000.000	0	30.000.000	
TOTALE CATEGORIA I	0	0	0	47.899.383	47.899.383	47.899.383	0	47.899.383	

ASSESTAMENTO AL BILANCIO DI PREVISIONE
ANNO 1993

USCITE	CAPITOLO	COMPETENZA			RESIDUI			CASSA		
		PREVISIONE INIZIALE	VARIAZIONE	PREVISIONE ASSESTATA	PRESUNTI	DEFINITIVI	PREVISIONE INIZIALE	VARIAZIONE	PREVISIONE ASSESTATA	
	CATEGORIA II ATTREZZATURE MOBILI ED IMPIANTI PER L'ATTIVITA' GENERALE									
231	ATTREZZATURE, MOBILI ED IMPIANTI PER GLI UFFICI AMMINISTRATIVI	157.000.000	20.000.000	177.000.000	1.500.000	1.500.000	158.500.000	20.000.000	178.500.000	
233	ATTREZZATURE, MOBILI ED IMPIANTI PER GLI UFFICI DEL SETTORE ASSISTENZA, INFORMAZIONE ED ORIENTAMENTO E CENTRO POLIVALENTE	441.037.907	0	441.037.907	0	0	441.037.907	0	441.037.907	
	TOTALE CATEGORIA II	598.037.907	20.000.000	618.037.907	1.500.000	1.500.000	599.537.907	20.000.000	619.537.907	
	TOTALE SEZIONE I	598.037.907	20.000.000	618.037.907	49.399.383	49.399.383	647.437.290	20.000.000	667.437.290	

ASSESTAMENTO AL BILANCIO DI PREVISIONE
ANNO 1993

USCITE

CAPITOLO	COMPETENZA			RESIDUI		CASSA		
	PREVISIONE INIZIALE	VARIAZIONE	PREVISIONE ASSESTATA	PRESUNTI	DEFINITIVI	PREVISIONE INIZIALE	VARIAZIONE	PREVISIONE ASSESTATA
SEZIONE II STRUTTURE PER I SERVIZI								
CATEGORIA I ACQUISTI, COSTRUZIONE, SISTEMAZIONE DI IMMOBILI PER I SERVIZI								
235 ACQUISTI, COSTRUZIONE E SISTEMAZIONE DI IMMOBILI PER LE MANSI DELL'ENTE	7.429.851	45.000.000	52.429.851	240.503.579	226.898.579	248.013.430	31.315.000	279.328.430
237 ACQUISTI, COSTRUZIONE E SISTEMAZIONE DI IMMOBILI PER GLI ALLOGGI DELL'ENTE	1.780.000.000	1.181.274.472	2.961.274.472	1.308.646.545	44.928.400	3.088.646.545	(82.443.673)	3.006.202.872
TOTALE CATEGORIA I	1.787.429.851	1.226.274.472	3.013.704.323	1.549.230.124	271.826.979	3.336.659.975	(51.128.673)	3.285.531.302

ASSESTAMENTO AL BILANCIO DI PREVISIONE
ANNO 1993

USCITE		COMPETENZA			RESIDUI			CASSA		
		PREVISIONE INIZIALE	VARIAZIONE	PREVISIONE ASSESTATA	PRESUNTI	DEFINITIVI	PREVISIONE INIZIALE	VARIAZIONE	PREVISIONE ASSESTATA	
CAP	DENOMINAZIONE									
	CATEGORIA II									
	ATTREZZATURE, MOBILI ED IMPIANTI PER I SERVIZI DELL'ENTE	80.415.611	0	80.415.611	5.065.000	5.065.000	85.480.611	0	85.480.611	
239	ATTREZZATURE, MOBILI ED IMPIANTI PER LE MENSE DELL'ENTE	545.000.000	(130.000.000)	415.000.000	17.000.000	17.000.000	562.000.000	(130.000.000)	432.000.000	
241	ATTREZZATURE, MOBILI ED IMPIANTI PER GLI ALLOGGI DELL'ENTE	625.415.611	(130.000.000)	495.415.611	22.065.000	22.065.000	647.480.611	(130.000.000)	517.480.611	
	TOTALE CATEGORIA II	2.412.845.462	1.096.274.472	3.509.119.934	1.571.295.124	293.891.979	3.984.140.586	(181.128.673)	3.803.011.913	

ASSESTAMENTO AL BILANCIO DI PREVISIONE
ANNO 1993

USCITE

CAP	DENOMINAZIONE	COMPETENZA			RESIDUI			CASSA		
		PREVISIONE INIZIALE	VARIAZIONE	PREVISIONE ASSESTATA	PRESUNTI	DEFINITIVI	PREVISIONE INIZIALE	VARIAZIONE	PREVISIONE ASSESTATA	
	SEZIONE III									
	RECUPERO AMMORTAMENTI CESPITI RADIATI									
	CATEGORIA I									
	RECUPERO AMMORTAMENTI CESPITI RADIATI									
243	RECUPERO AMMORTAMENTI CESPITI RADIATI GESTIONE PROMISCUA	0	0	0	0	0	0	0	0	0
245	RECUPERO AMMORTAMENTI CESPITI RADIATI GESTIONE ISTITUZIONALE	0	0	0	0	0	0	0	0	0
247	RECUPERO AMMORTAMENTI CESPITI RADIATI GESTIONE COMMERCIALE	0	0	0	0	0	0	0	0	0
	TOTALE CATEGORIA I	0	0	0	0	0	0	0	0	0
	TOTALE SEZIONE III	0	0	0	0	0	0	0	0	0
	TOTALE TITOLO II	3.010.883.369	1.116.274.472	4.127.157.841	1.620.694.507	343.291.362	4.631.577.876	(161.128.673)	4.470.449.203	

ASSESTAMENTO AL BILANCIO DI PREVISIONE
ANNO 1993

USCITE

CAP DENOMINAZIONE	COMPETENZA			RESIDUI			CASSA		
	PREVISIONE INIZIALE	VARIAZIONE	PREVISIONE ASSESTATA	PRESUNTI	DEFINITIVI	PREVISIONE INIZIALE	VARIAZIONE	PREVISIONE ASSESTATA	
257 RESTITUZIONE DEPOSITI PER SPESE CONTRATTUALI E D'ASTA	0	1.000.000	1.000.000	0	0	0	1.000.000	1.000.000	
259 RESTITUZIONE DEPOSITI CAUZIONALI DIVERSI	0	0	0	0	0	0	0	0	
261 SPESE DIVERSE PER CONTO TERZI	160.000.000	0	160.000.000	1.959.000	1.740.000	161.959.000	(219.000)	161.740.000	
TOTALE CATEGORIA I	1.050.000.000	1.000.000	1.051.000.000	69.566.601	69.347.601	1.119.566.601	781.000	1.120.347.601	
CATEGORIA II GESTIONI SPECIALI									
263 SPESE PER IMPIEGNO DI LASCIATI, DONAZIONI ED ALTRI TRASFERIMENTI A DESTINAZIONE VINCOLATA	100.000.000	0	100.000.000	50.985.220	40.385.220	150.985.220	(10.600.000)	140.385.220	
265 FONDO INDENNITA' LICENZIAMENTO AL 31.01.1981	400.000.000	0	400.000.000	57.728.403	57.728.403	457.728.403	0	457.728.403	

ASSETTAMENTO AL BILANCIO DI PREVISIONE
ANNO 1993

USCITE	CAPITOLO		COMPETENZA		RESIDUI		CASSA		
	DENOMINAZIONE	PREVISIONE INIZIALE	VARIAZIONE	PREVISIONE ASSESTATA	PRESUNTI	DEFINITIVI	PREVISIONE INIZIALE	VARIAZIONE	PREVISIONE ASSESTATA
287	ANTICIPAZIONE AI DIPENDENTI ESU DELLA INDEBITA' DI FINE RAPPORTO PER CONTO DELL'INADDEL	400.000.000	0	400.000.000	0	0	400.000.000	0	400.000.000
	TOTALE CATEGORIA II	900.000.000	0	900.000.000	108.713.623	98.113.623	1.008.713.623	(10.600.000)	998.113.623
	TOTALE TITOLO III	1.950.000.000	1.000.000	1.951.000.000	178.280.224	167.461.224	2.128.280.224	(9.819.000)	2.118.461.224
	TOTALE SPESA	16.565.491.516	(57.656.254)	16.507.835.262	4.268.124.272	2.961.405.260	120.833.615.788	(1.364.375.266)	19.469.240.522

Dal procedimento di formazione della legge regionale 28 dicembre 1993, n. 62

- La Giunta regionale, su proposta del consigliere Angelo Tanzarella, ha adottato il disegno di legge con deliberazione 26 ottobre 1993, n. 43/dcl;
- Il disegno di legge è stato presentato al Consiglio regionale, dove ha acquisito il n. 347 del registro dei progetti di legge;
- Il progetto di legge è stato assegnato alla 1^a commissione consiliare;
- La 1^a commissione consiliare ha completato l'esame del progetto di legge, presentandolo all'assemblea consiliare unitamente alla prescritta relazione, ai sensi dell'art. 24 del provvedimento del Consiglio regionale 30 aprile 1987, n. 456;
- Il Consiglio regionale, su relazione del consigliere Luciano Falcier, ha esaminato e approvato a maggioranza il progetto di legge con deliberazione legislativa 24 novembre 1993, n. 9827;
- La deliberazione legislativa è stata inviata al Commissario del Governo in data 29 novembre 1993;
- Il Commissario del Governo, con nota 24 dicembre 1993, n. 7696/22707, ha trasmesso, con osservazioni, copia della deliberazione legislativa munita del visto di cui al 1^o comma dell'art. 127 della Costituzione, col consenso del Governo della Repubblica alla dichiarazione d'urgenza.

Struttura amministrativa regionale competente:

- Dipartimento per le finanze, i tributi e la ragioneria.